

**Järbo**  
GARN®



## 91534. TRÖJA MED FINT FLÄTMÖNSTER FÖR DAM & HERR

**GARNKVALITÉ (A)** Lina (68 % Bomull 32 % lin. Nystan ca 50 g = 100 m )

**GARNKVALITÉ (B)** Fuga (50 % Ull "Superwash", 50% Akryl. Nystan ca 50 g = 121 m)

**MASKTÄTHET** Ca 20 m och 27-28 v slätst på st nr: 4 (Fuga) 4.5 (Lina) =10 x 10 cm

**STORLEKAR-DAM/HERR** XS(S)M(L)XL(2XL)

**ÖVERVIDD-HERR** Ca 105(112)124(136)142(152) cm

**ÖVERVIDD-DAM** Ca 101(105)112(124)136(142) cm

**HEL LÄNGD-HERR** Ca 66(68)70(72)74(76) cm

**HEL LÄNGD DAM** Ca 64(66)68(70)72(74) cm

### **GARNÅTGÅNG (A)**

**Dam:** 500(550)600(650)650(700) g

**Herr:** 550(600)650(650)700(750) g (fg 16201)

### **GARNÅTGÅNG (B)**

**Dam:** 550(600)650(700)750(750) g

**Herr:** 600(650)700(750)750(800) g (fg 60103)

**STICKOR (A)** Nr 4.5 + flätst nr 4.5

**STICKOR (B)** Nr 4 + flätst nr 4

### **FÖRKLARINGAR**

**Öka 1 m:** Tag upp tråden mellan 2 m, vrid den och sticka den rät.

**Kantmaska (kantm):** Yttersta m i var sida stickas rät alla v.

### **TRÖJA BAKSTYCKE**

Lägg på st nr 4/nr 4.5 upp: **Dam:** 101(107)115(127)139(143) m / **Herr:** 107(115)127(139)143(155) m och sticka 1 v resår 1 rm 1 am (1:a v = avigs). På nästa v från räts sticka mönster enl diagram innanför kantm + **Dam:** 5(0)3(2)0(2) m / **Herr:** 0(3)2(0)2(0) m i var sida. Maskor innanför kantm som inte ingår i mönstret stickas i slätstickning.

När arb mäter **Dam:** ca 64(66)68(70)72(74) cm / **Herr:** 66(68)70(72)74(76) cm maska av ena axeln = **Dam:** 29(31)34(39)45(47) m / **Herr:** 31(34)39(45)47(52) m. Sätt, **Dam:** 43(45)47(49)49(49) m / **Herr:** 45(47)49(49)49(51) m på en tråd att vänta = nackens m.

Maska av vänster axels m = **Dam:** 29(31)34(39)45(47) m / **Herr:** 31(34)39(45)47(52) m.

**Halskant:** Plocka med st 4/4.5 upp nackens m från tråden, lägg till en ny m i var sida = kantm. Fortsätt sticka mönstret i ytterl 7-8 cm. Sluta med 1 v resår 1 rm 1 am från avigs. Maska av i resår. Lägg arb åt sidan.

### **FRAMSTYCKE**

Stickas lika bakst tills arb mäter **Dam:** ca 62(64)66(68)70(72) cm / **Herr:** 64(66)68(70)72(74) cm. Sätt de mittersta **Dam:** 37(39)41(43)43(43) m / **Herr:** 39(41)43(43)43(45) m på en tråd att vänta = halsm. Sticka klart var sida för sig.

**Vänster sida:** Maska av ytterl 3 m för halsringn. Maska av axelns m från räts vid samma höjd som på bakst.

**Höger sida:** Stickas lika vänster, men åt motsatt håll.

**Halskant:** Plocka från räts med st nr 4/nr 4.5 upp m för halsen enl följ: 5 m innan m som sitter på tråden, tag med m från tråden, plocka upp 5 m efter tråden. Sticka mönstret i ytterl 7-8 cm innanför kantm i var sida. Sluta med 1 v resår 1 rm 1 am från avigs. Maska av i resår.

### **ÄRMAR**

Lägg på st nr 4 / nr 4.5 upp **Dam:** 49(49)49(51)55(57) m / **Herr:** 49(49)51(55)57(57) m och sticka 1 v resår 1 rm 1 am (1:a v = avigs).

På nästa v från räts sticka mönster enl diagram innanför kantm + **Dam:** 3(3)3(4)6(7) m / **Herr:** 3(3)4(6)7(7) m i var sida. Maskor innanför kantm som inte ingår i mönstret stickas i slätstickning.

När arb mäter **Dam:** ca 6(7)7(8)8(8) cm / **Herr:** 7(7)8(8)8(9) cm ökas 1 m i var sida innanför kantm. Upprepa ökn med 3 v:s mellanrum ytterl **Dam:** 0(5)5(7)9(8) ggr / **Herr:** 5(5)7(9)8(13) ggr och därefter med 5 v:s mellanrum tills det finns **Dam:**

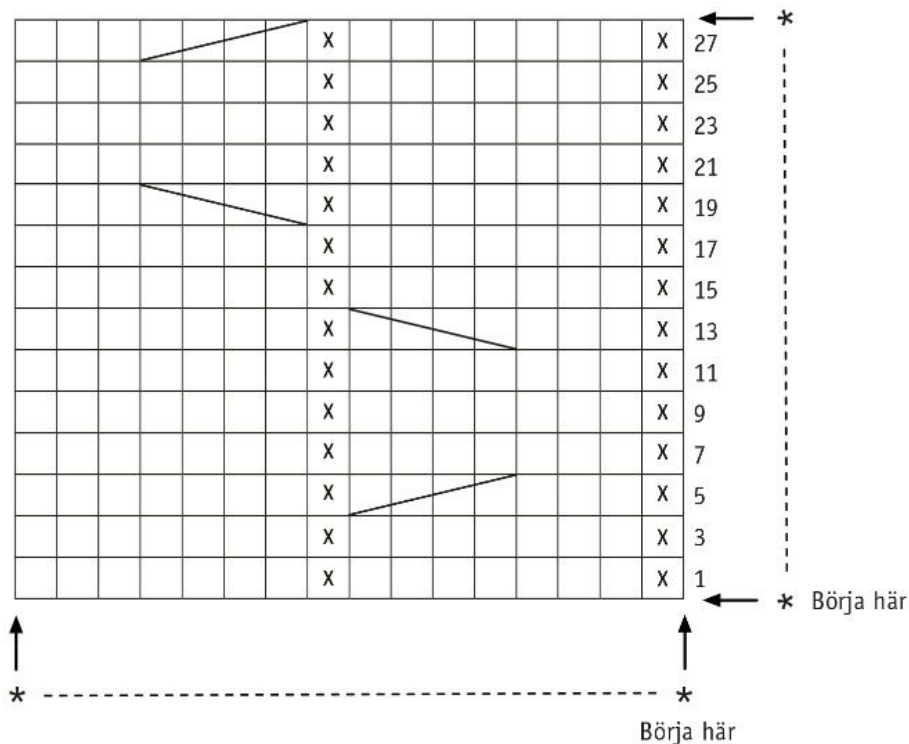
85(89)89(93)99(101) m / **Herr:** 89(89)93(99)101(105) m på stickan. Utöka mönstret i sidorna innanför kantm, allteftersom maskantalet ökar i den mån det går.

När arb mäter **Dam:** ca 46(47)48(49)50(51) cm / **Herr:** 47(48)49(50)51(52) cm maska av samtliga m rakt på ett v från räts.

## MONTERING

Spänn ut delarna mellan fuktiga dukar efter angivna mått och låt dem torka. Sy ihop axelsömmar och halskanter. Använd kantm till sömsmån. Mät ut ett ärmhålsdjup på fram- och bakst till **Dam:** ca 21(22)22(23)24(25) cm / **Herr:** 22(22)23(24)25(26) cm. Sy i ärmarna. Sy ihop sid- och ärmsömmarna. Använd kantm till sömsmån.

### 91534. Diagram



**OBS!** Diagrammet visar endast varven från räts. Börja vid pil "Börja här" och upprepa sedan \*-\*.

### 91534. Teckenförklaring

= Rm från räts och am från avigs

= Am från räts och am från avigs

= Sätt 2 m på flätst bakom arb, sticka 2 rm, sticka flätst m rätt.

= Sätt 2 m på flätst framför arb, sticka 2 rm, sticka flätst m rätt.

## Tips & Råd

**Garnalternativ:** Observera att masktäthet, garnåtgång samt den slutliga formen kan variera vid byte av garn (även med garn i samma garngrupp).

**För att undvika frågetecken:** Tänk på att läsa igenom beskrivningen noga innan du påbörjar ditt arbete.

**Masktäthet:** Sticka/virka alltid en provlapp enligt rekommendationen. Stämmer det inte med masktätheten som anges, prova med tunnare eller grövre stickor/virknål. Om masktätheten inte stämmer kan resultatet få fel mått och form.

Markera storleken du stickar/virkar så är det lättare att följa beskrivningstexten.

**Diagram:** Det underlättar att följa med i diagrammet om du sätter en linjal längs med den rad du stickar/virkar.

**Tips för handfärgat garn:** Se till att från början ha tillräckligt med garn så det räcker till hela projektet då garnet kan variera i färg från parti till parti. Växla gärna mellan att sticka två varv från en härva och två varv från en annan för att få en jämnare blandning mellan färgerna.

## Förkortningar

### Stickning

am=avig maska/aviga maskor, arb=arbetet, avigs/AS=avigsidan, avm=avmaska, bakst=bakstycke, bf/bfg=bottenfärg, bmb=bakre maskbågen, cm:s=centimeters, db-int=dubbelintagning, döhpt=dubbel överdragshoptagning, enl=enligt, fg=färg, flm=flytta markör, fmb=främre maskbågen, framst=framstycke, förkl=förklaringar, ggr=gånger, hopt=hoptagning, int=intagning, kantm=kantmaska, m=maska/maskor, mb=maskbåge, mf/mfg=mönsterfärg, omsl=omslag, plm=placera markör, rest=resterande, rm=rät maska/räta maskor, räts/RS=rätsidan, rätst=rätstickning, slätst=slätstickning, st=sticka/stickor, tills=tillsammans, uppr=upprepa, v=varv, vr=vriden/vridna, v:s=varvs, ytterl=ytterligare, öhpt=överdragshoptagning, ökn=ökning

### Virkning

arb=arbetet, avigs/AS=avigsidan, bakst=bakstycke, bf/bfg=bottenfärg, bmb=bakre maskbågen, cm:s=centimeters, dst=dubbelstolpe, enl=enligt, fg=färg, fmb=främre maskbågen, flm=flytta markör, fm=fast maska/fast maskor, förkl=förklaringar, ggr=gånger, hopt=hoptagning, hopv=hopvirkade, hst=halvstolpe, kantm=kantmaska, lm=luftmaska, lmb=luftmaskbåge, m=maska/maskor, mb=maskbåge, mf/mfg=mönsterfärg, omsl=omslag, plm=placera markör, rest=resterande, räts/RS=rätsidan, st=stolpe, st-gr=stolpgrupp, sm=smygmaska, tills=tillsammans, uppr=upprepa, v=varv, v:s=varvs, ytterl=ytterligare, ökn=ökning, 3-dst=tredubbel stolpe, 5-lmb=luftmaskbåge med 5 lm