

*Järbo*  
GARN®

91447  
LINA



## 91447. DAMTRÖJA MED FLÄTA OCH HÅLMÖNSTER

**GARNKVALITÉ** Lina (68 % Bomull 32 % lin. Nystan ca 50 g = 100 m)

**MASKTÄTHET** Ca 18-19 m x 23-24 v slätst på stickor nr 4.5 = 10 x 10 cm

**GARNALTERNATIV** Garngrupp 5 (OBS! Garnåtgång & form kan variera vid byte av garn)

**STORLEKAR - DAM** XS(S)M(L)XL(2XL)

**STORLEKAR - EU** 32/34(36/38)40/42(44/46)48/50(52/54)

**ÖVERVIDD** Ca 89(97)105(113)125(137) cm

**HEL LÄNGD** Ca 54(56)58(60)62(64) cm

**GARNÅTGÅNG** Ca 450(500)500(550)600(650) g (fg 16205)

**STICKOR** Nr 4 och 4.5 + flätst 4.5

**RUNDSTICKA** Nr 4, 60 cm

### FÖRKLARINGAR

**Öka 1 m:** Tag upp tråden mellan 2 m, vrid den och sticka den rät.

**Kantmaska (kantm):** Yttersta m i var sida stickas rät alla v.

**Enkelintagning (enkelint): I början av v:** 2 m tills rätt i de bakre maskbågarna. **I slutet av v:** 2 m tills rätt.

**Dubbelintagning (dubbelint): I början av v:** 3 m tills rätt i de bakre maskbågarna. **I slutet av v:** 3 m tills rätt.

### TRÖJA BAKSTYCKE

Lägg på st nr 4 upp 88(94)102(110)120(132) m och sticka 3 v rätst (1:a v = avigs). Byt till st nr 4.5 och sticka enl följ: kantm, 28(31)35(39)44(50) rm, 3 am, fläta över 24 enl diagram 1, 3 am, 28(31)35(39)44(50) rm + kantm. Från avigs stickas rm på rm och am på am. När arb mäter ca 33(34)35(36)37(38) cm avm för ärmhål i var sida 3(3)4(4)5(5) m. På nästa v från räts börjar man snedda för raglan genom att göra en enkelint i var sida innanför 2 m (= 1 kantm + 1 m slätst). Upprepa enkelint med 1 v:s mellanrum ytterl 25(25)24(23)22(20) ggr. Gör därefter en dubbelint i var sida med 1 v:s mellanrum 0(1)3(5)7(11) ggr. Det återstår nu 30(32)32(34)36(36) m. Sätt m på en tråd.

### FRAMSTYCKE

Lägg på st nr 4 upp 88(94)102(110)120(132) m och sticka 1 v rätst (1:a v = avigs). Byt till st nr 4.5 och sticka enl följ: kantm, 5(1)5(2)7(6) am, mönster enl diagram 2 över 23(30)30(37)37(44) m, 3 am, fläta över 24 m enl diagram 1, 3 am, mönster enl diagram 2 över 23(30)30(37)37(44) m, 5(1)5(2)7(6) am + kantm. Från avigs stickas rm på rm och am på am. Omslagen stickas som slätstickade m från avigs. Maska av för ärmhål och gör raglanint i var sida lika bakst. **OBS!** Uteslut de 2 översta raglanint. Samtidigt med den 23(24)25(26)27(29):e raglanint sätt de mittersta 24(28)30(32)34(34) m på en tråd för halsen. Sticka klart var sida för sig. Avm ytterl 3 m för halsringn. När alla avm och int är gjorda återstår 2 m vilka avm.

### HÖGER ÄRM

Lägg på st nr 4 upp 43(45)44(46)47(48) m och sticka 1 v rätst (1: v = avigs). Byt till st nr 4.5 och sticka slätst innanför kantm i var sida. När arb mäter ca 2(2)3(3)3(6) cm ökas 1 m i var sida innanför kantm. Upprepa ökn med ca 3(3)2½ (2½)2½(2) cm:s mellanrum tills det finns 69(73)76(80)83(86) m på stickan. När arb mäter ca 43(44)45(46)47(48) cm maska av i var sida för ärmhål 3(3)4(4)5(5) m. På nästa v från räts börjar man snedda för raglan. Gör en enkelint i var sida innanför 2 m (= kantm + 1 m slätst). Upprepa enkelint med 1 v:s mellanrum ytterl 22(22)24(24)26(29) ggr. Gör sedan en dubbelint i var sida 1(2)1(2)1(0) ggr.

Sticka 1 v. Nu återstår 13(13)14(14)15(16) m till snedningen.

**Varv 1:** (räts) Maska av 4(4)4(4)5(5) m i början av v och gör en dubbelint i slutet.

**Varv 2:** Stickas avigt utan avm och int.

**Varv 3:** Maska av 3(3)4(4)4(5) m i början av v och gör en dubbelint i slutet.

Nu återstår 2 m vilka avm.

### VÄNSTER ÄRM

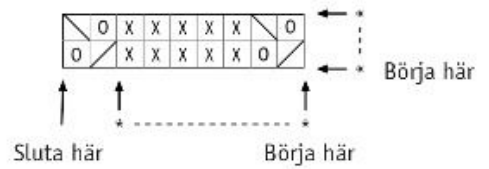
Stickas lika höger men åt motsatt håll. Snedningen för halsen börjar 1 v tidigare från avigs.

### MONTERING

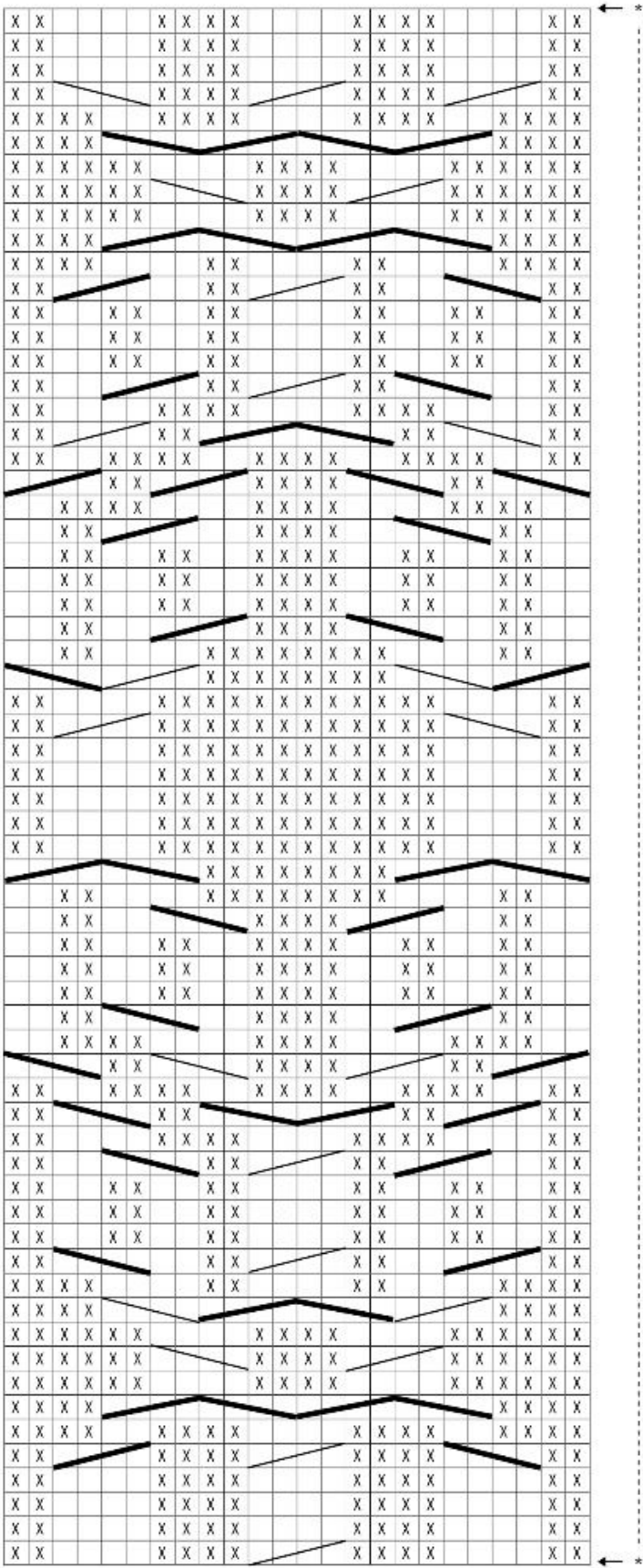
Spänn ut delarna efter angivna mått mellan fuktiga dukar och låt dem torka. Sy ihop alla raglansömmar. Använd kantm till sömsmån.

**Halskant:** Börja fram till vid vänster raglansöm och plocka från räts med rundst nr 4 upp m utmed halsringn, tag med maskorna som sitter på en tråd, plocka upp lika många m på höger sida som på vänster, tag med nackens m som sitter på en tråd. Sticka resår 2 rm 2 am utom på de mittersta 30 m på fram och bakstycket där man fortsätter sticka flätan + 3 am på var sida som tidigare. När halskanten mäter ca 6-7 cm maska av från räts, i resår över resår och rm över flätans m. Sy ihop sid och ärmsömmar. Använd kantm till sömsmån.

## 91447. Diagram 2



## 91447. Diagram 1



Diagrammet visar varven från räts.  
Från avigsidan stickas rm på rm och am på am.  
Omslagen stickas aviga.

## 91447. Teckenförklaring – Diagram 2

- = omslag
- = am från räts och rm från avigs
- = sticka ihop 2 m rätt
- = lyft 1 m, sticka 1 rm, drag den lyfta m över

## 91447. Teckenförklaring – Diagram 1

- = Am från räts och rm från avig
- = Rm från räts och am från avigs
- = Sätt 2 rm på flätst bakom arb, sticka 2 rm, sticka flätst m rätt
- = Sätt 2 rm på flätst framför arb, sticka 2 rm, sticka flätst m rätt
- = Sätt 2 rm på flätst bakom arb, sticka 2 rm, sticka flätst m avigt
- = Sätt 2 rm på flätst framför arb, sticka 2 am, sticka flätst m rätt

Diagrammet visar alla v.  
Börja vid pil "Börja här". Upprepa \*-\*.

Sluta här

Börja här

## Tips & Råd

**Garnalternativ:** Observera att masktäthet, garnåtgång samt den slutliga formen kan variera vid byte av garn (även med garn i samma garngrupp).

**För att undvika frågetecken:** Tänk på att läsa igenom beskrivningen noga innan du påbörjar ditt arbete.

**Masktäthet:** Sticka/virka alltid en provlapp enligt rekommendationen. Stämmer det inte med masktätheten som anges, prova med tunnare eller grövre stickor/virknål. Om masktätheten inte stämmer kan resultatet få fel mått och form.

Markera storleken du stickar/virkar så är det lättare att följa beskrivningstexten.

**Diagram:** Det underlättar att följa med i diagrammet om du sätter en linjal längs med den rad du stickar/virkar.

**Tips för handfärgat garn:** Se till att från början ha tillräckligt med garn så det räcker till hela projektet då garnet kan variera i färg från parti till parti. Växla gärna mellan att sticka två varv från en härva och två varv från en annan för att få en jämnare blandning mellan färgerna.

## Förkortningar

### Stickning

am=avig maska/aviga maskor, arb=arbetet, avigs/AS=avigsidan, avm=avmaska, bakst=bakstycke, bf/bfg=bottenfärg, bmb=bakre maskbågen, cm:s=centimeters, db-int=dubbelintagning, döhpt=dubbel överdragshoptagning, enl=enligt, fg=färg, flm=flytta markör, fmb=främre maskbågen, framst=framstycke, förkl=förklaringar, ggr=gånger, hopt=hoptagning, int=intagning, kantm=kantmaska, m=maska/maskor, mb=maskbåge, mf/mfg=mönsterfärg, omsl=omslag, plm=placera markör, rest=resterande, rm=rät maska/räta maskor, räts/RS=rätsidan, rätst=rätstickning, slätst=slätstickning, st=sticka/stickor, tills=tillsammans, uppr=upprepa, v=varv, vr=vriden/vridna, v:s=varvs, ytterl=ytterligare, öhpt=överdragshoptagning, ökn=ökning

### Virkning

arb=arbetet, avigs/AS=avigsidan, bakst=bakstycke, bf/bfg=bottenfärg, bmb=bakre maskbågen, cm:s=centimeters, dst=dubbelstolpe, enl=enligt, fg=färg, fmb=främre maskbågen, flm=flytta markör, fm=fast maska/fast maskor, förkl=förklaringar, ggr=gånger, hopt=hoptagning, hopv=hopvirkade, hst=halvstolpe, kantm=kantmaska, lm=luftmaska, lmb=luftmaskbåge, m=maska/maskor, mb=maskbåge, mf/mfg=mönsterfärg, omsl=omslag, plm=placera markör, rest=resterande, räts/RS=rätsidan, st=stolpe, st-gr=stolpgrupp, sm=smygmaska, tills=tillsammans, uppr=upprepa, v=varv, v:s=varvs, ytterl=ytterligare, ökn=ökning, 3-dst=tredubbel stolpe, 5-lmb=luftmaskbåge med 5 lm