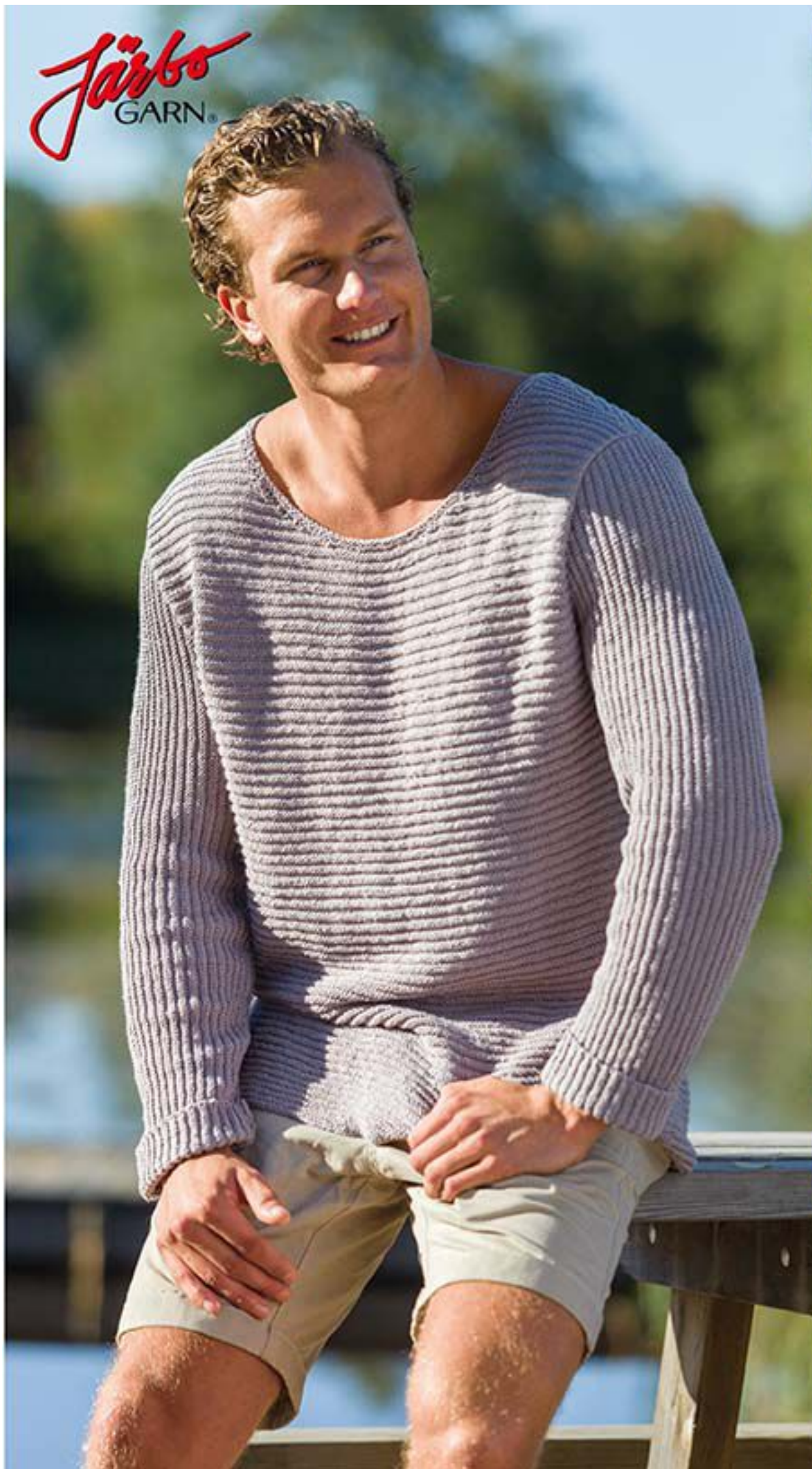


*Järbo*  
GARN®



## 91373. STOR TRÖJA

**GARNKVALITÉ** Nova (100% Bomull. Nystan ca 50 g =170 m)

**MASKTÄTHET** Ca 25 m x ca 41-42 v strukturmönster på st nr 3 = 10 x 10 cm - eller anpassa grovleken på stickor så att masktätheten stämmer.

**GARNALTERNATIV** Järbo 8/4, Gästrike 2 tr, Mio, Mini Bomull

**STORLEKAR - HERR** XS(S)M(L)XL(2XL)

**STORLEKAR - EU** 42(44/46)48/50(52/54)56/58(60/62)

**BRÖSTVIDD** Ca 90(96)104(112)120(128) cm

**HEL LÄNGD** Ca 69(71)73(75)77(78) cm

**GARNÅTGÅNG** Ca 500(550)550(600)650(750) g (fg 48005, 48019, 48016, 48010, 48015, 48017)

**STICKOR** Nr 2.5 och 3

**RUNDSTICKA** Nr 2.5, 60 cm

### FÖRKLARINGAR

**Öka 1 m:** Tag upp tråden mellan 2 m, vrid den och sticka den rät.

**Kantm:** Yttersta m i var sida stickas rät alla v. Ärmarna stickas på tvären.

### TRÖJA BAKSTYCKE

Lägg på st nr 3 upp 114(122)132(142)152(162) m och sticka 1 rätt v = avigs. På nästa v från räts stickas strukturmönster enl följ rest av arb: \*2 räta v, 2 aviga v\*, upprepa \*-\*, innanför kantm i var sida. När arb mäter ca 38(39)40(41)42(43) cm avm för ärmhål i var sida vartannat v 3-2-1-1-1(3-2-1-1-1)4-2-1-1-1(4-2-2-1-1)4-2-2-1-1(5-2-2-1-1) m. När arb mäter ca 63(65)67(69)71(72) cm börja snedda för axeln genom att avm vartannat v enl följ: 3-2-2-2-2-2-1-1-1-1-1-1

(3-2-2-2-2-2-2-2-1-1-1)3-3-2-2-2-2-2-2-2-2(4-3-3-3-2-2-2-2-2-2)4-3-3-3-3-3-3-2-2-2-2(4-3-3-3-3-3-3-3-3-3-2) m.

Samtidigt med den 8:e axelavmaskningen maska av de mittersta 50(52)52(54)56(58) m för nacken och sticka klart var sida för sig.

**Vänster sida:** Fortsätt avm för axeln och maska av för nacken ytterl vartannat v 2-2-1 m. När alla avm är gjorda för hals och axel ska arb mäta ca 69(71)73(75)77(78)75 cm.

**Höger sida:** Stickas lika vänster, men åt motsatt håll.

### FRAMSTYCKE

Lägg upp och sticka lika bakst. Avm för ärmhål vid samma höjd och på samma sätt som på bakst. Snedda för axeln lika bakst.

**OBS!** När arb mäter ca 57(59)61(63)65(66) cm maska av de mittersta 16(18)18(20)22(24) m för halsen och sticka klart var sida för sig.

**Vänster sida:** Fortsätt maska av för axeln. Maska av ytterl för halsringn vartannat v 3-3-2-2-2-2-1-1-1-1 m, därefter 1 m vart 4:e v 4 ggr. Sticka rakt tills alla avm är klara för axeln.

**Höger sida:** Stickas lika vänster men åt motsatt håll.

### HÖGER ÄRM

Lägg på st nr 3 upp 10(9)9(9)10(10) m och sticka 1 rätt v = avigs. Markera första maskan. Resten av arb stickas i strukturmönster \*-\* lika bakst. På nästa v från räts börjar man öka i båda sidorna genom att lägga upp nya m.

**Vänster sida:** Öka vartannat v enl följ för resp strl: 10 m 1 gång, 9 m 11 ggr(9 m 1 gång, 8 m 13 ggr)9 m 3 ggr, 8 m 11 ggr (8 m 13 ggr, 7 m 2 ggr)7 m 17 ggr(7 m 14 ggr, 6 m 4 ggr) = 119(122)124(127)129(132) m från den markerade m och ned till ärmslutet. Ärmen ska mäta ca 47(48)49(50)51(52) cm. Fortsätt sticka med alla m.

**Höger sida:** Öka vartannat v enl följ för resp strl: 3-2-2(4-2-2)4-2-2(4-2-2)5-2-2(5-2-2) m. Därefter 2 m vart 4:e v 9(11)11(11)12(13) ggr, sedan 2 m vartannat v 5(3)4(5)4(4)3 ggr = 35(36)38(40)41(41) m från den markerade m och upp till ärmkullen. Ärmkullen ska mäta ca 14(14½)15½(16)16½(16½) cm. Sticka rakt.

När den raka kanten på vänster sida mäter 12(12)13(13)13(13) cm ska den raka kanten på höger sida mäta ca 5(5)5½(5½)5½(6) cm = MITTEN.

Sticka andra halvan av ärmen likadant som första men spegelvänt, gäller både vänster och höger sida: Sticka alltså lika många v rak kant, snedda sedan ärmen åt höger respektive vänster i sidorna genom att maska av m på samma sätt som du på första halvan av ärmen ökade.

## VÄNSTER ÄRM

Stickas lika HÖGER ÄRM, men åt motsatt håll.

## MONTERING

Spänn ut delarna efter angivna mått mellan fuktiga dukar och låt dem torka. Sy ihop axelsömmarna.

**Halskant:** Plocka med rundst nr 2.5 från räts upp ca 168(172)172(176)180(184) m runt halsringn, sticka 1 rätt v, maska av i rätst. Sy i ärmarna. Använd kantm till sömsmån. Sy ihop sid- och ärmsömmar. Använd kantm till sömsmån.

## Tips & Råd

**Garnalternativ:** Observera att masktäthet, garnåtgång samt den slutliga formen kan variera vid byte av garn (även med garn i samma garngrupp).

**För att undvika frågetecken:** Tänk på att läsa igenom beskrivningen noga innan du påbörjar ditt arbete.

**Masktäthet:** Sticka/virka alltid en provlapp enligt rekommendationen. Stämmer det inte med masktätheten som anges, prova med tunnare eller grövre stickor/virknål. Om masktätheten inte stämmer kan resultatet få fel mått och form.

Markera storleken du stickar/virkar så är det lättare att följa beskrivningstexten.

**Diagram:** Det underlättar att följa med i diagrammet om du sätter en linjal längs med den rad du stickar/virkar.

**Tips för handfärgat garn:** Se till att från början ha tillräckligt med garn så det räcker till hela projektet då garnet kan variera i färg från parti till parti. Växla gärna mellan att sticka två varv från en härva och två varv från en annan för att få en jämnare blandning mellan färgerna.

## Förkortningar

### Stickning

am=avig maska/aviga maskor, arb=arbetet, avigs/AS=avigsidan, avm=avmaska, bakst=bakstycke, bf/bfg=bottenfärg, bmb=bakre maskbågen, cm:s=centimeters, db-int=dubbelintagning, döhpt=dubbel överdragshoptagning, enl=enligt, fg=färg, flm/LM=flytta markör/lyft markör, fmb=främre maskbågen, framst=framstycke, förkl=förklaringar, ggr=gånger, hopt=hoptagning, int=intagning, kantm=kantmaska, m=maska/maskor, mb=maskbåge, mf/mfg=mönsterfärg, omsl=omslag, plm/PM=placera markör, rest=resterande, rm=rät maska/räta maskor, räts/RS=rätsidan, rätst=rätstickning, slätst=slätstickning, st=sticka/stickor, tills=tillsammans, uppr=upprepa, v=varv, vr=vriden/vridna, v:s=varvs, ytterl=ytterligare, öhpt=överdragshoptagning, ökn=ökning

### Virkning

arb=arbetet, avigs/AS=avigsidan, bakst=bakstycke, bf/bfg=bottenfärg, bmb=bakre maskbågen, cm:s=centimeters, dst=dubbelstolpe, enl=enligt, fg=färg, fmb=främre maskbågen, flm/LM=flytta markör/lyft markör, fm=fast maska/fasta maskor, förkl=förklaringar, ggr=gånger, hopt=hoptagning, hopv=hopvirkade, hst=halvstolpe, kantm=kantmaska, lm=luftmaska, lmb=luftmaskbåge, m=maska/maskor, mb=maskbåge, mf/mfg=mönsterfärg, omsl=omslag, plm/PM=placera markör, rest=resterande, räts/RS=rätsidan, st=stolpe, st-gr=stolpgrupp, sm=smygmaska, tills=tillsammans, uppr=upprepa, v=varv, v:s=varvs, ytterl=ytterligare, ökn=ökning, 3-dst=tredubbel stolpe, 5-lmb=luftmaskbåge med 5 lm