

Jarbo
GARN

92080
ALPACKA SOLO



92080. MÖNSTRAD BARNTUNIKA

GARNKVALITET Alpaca solo (100 % Alpaca. Nystan ca 50 g = 167 m)

MASKTÄTHET Ca 27 m på st 4 = 10 cm

GARNALTERNATIV Garngrupp 3 (**OBS!** Garnåtgång & form kan variera vid byte av garn)

STORLEKAR-CL 98-104(110-116)122-128(134-140)146-152(158-164) cl

STORLEKAR-ÅLDER 2-4(4-6)6-8(8-10)10-12(12-14) år

LÄNGD Ca 52 (56) 60 (64) 70 (76) cm

ÖVERVIDD Ca 60 (66) 72 (78) 84 (90) cm

GARNÅTGÅNG

Fg 1: Ca 50 (50) 100 (100) 100 (100) g (fg 29131, petrol)

Fg 2: Ca 100 (100) 150 (150) 200 (200) g (fg 29130, ljusgrå)

Fg 3: Ca 50 (50) 100 (100) 100 (100) g (fg 29101, natur)

Fg 4: Ca 50 (50) 50 (100) 100 (100) g (fg 29132, ljuslila)

Fg 5: Ca 50 (50) 50 (100) 100 (100) g (fg 29133, mörklila)

STICKOR 3,5 mm

RUNDSTICKOR 3,5 mm, 40 cm. 4 mm, 60 cm

FÖRKLARINGAR

Intagning i början av v: 2 m tillsammans rät

Intagning i slutet av v: 2 m tillsammans i bakre maskbågen

BAKSTYCKE

Lägg med rundsticka 4 och fg 1 upp 226 (242) 258 (274) 290 (306) m och sticka runt i resår 1 rm, 1 am i 5 varv. Sätt en markering i var sida Bak resp framstycket = 113 (121) 129 (137) 145 (153) m. Nu stickas slätstickning = alla varv stickas räta och mönster enligt diagram, du börjar och slutar på diagrammet på samma ställe för bak resp framstycket. (bakstycket och framstycket börjar och slutar alltså på samma sätt). När arbetet mäter 12 cm minskas 1 m på var sida om sidmarkeringarna (= 4 m minskas). Upprepa minskningen med 1,5 (1,5) 1,5 (2) 2 (2,5) cm mellanrum sammanlagt 16 ggr = 162 (178) 194 (210) 226 (242) m. Bak resp fram = 81 (89) 97 (105) 113 (121) m. Mönstret minskar i sidorna allteftersom maskantalet minskar. När arbetet mäter 39 (42) 45 (48) 53 (58) cm delas arbetet och sticka bakstycket först.

Bakstycket: Maska av i var sida för ärmhålet med: 4-2-2-1-1 (4-2-2-1-1-1) 5-2-2-1-1-1 (5-2-2-1-1-1-1) 6-2-2-1-1-1-1-1 (6-2-2-2-1-1-1-1-1) m. När arbetet mäter 50 (54) 58 (62) 68 (74) cm sätts de mittersta 35 (37) 39 (43) 43 (45) för nacken på en tråd och sticka var sida för sig. Maska av ytterligare 2-1 m. När hela arbetet mäter 52 (56) 60 (64) 70 (76) cm. Maska av axelns m. Den andra sidan stickas lika men åt motsatt håll.

Framstycket: Stickas lika bakstycket. När arbetet mäter 45 (48) 51 (55) 60 (76) cm sätts de mittersta 17 (19) 21 (25) 25 (27) m för halsen och var sida stickas för sig, Maska av ytterligare 3-2-2-2-1-1-1 m. När hela arbetet mäter 52 (56) 60 (64) 70 (76) Maska av axelns m. Den andra sidan stickas lika men åt motsatt håll.

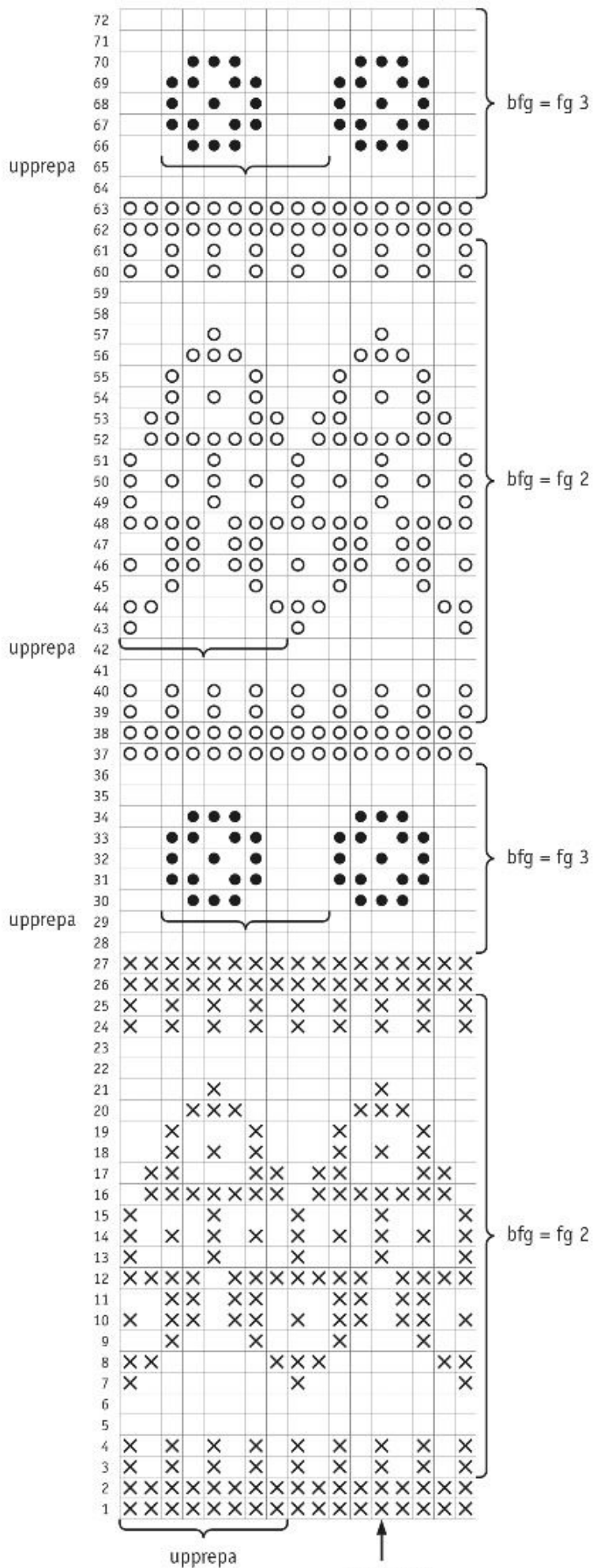
MONTERING

Spänn ut plaggdelarna enligt mått, täck med fuktig duk och låt torka.

Ärmhålskanter: Plocka med st 3,5 upp 1m i varje m och hoppa över ca vart 5:e v. Sticka resår fram och tillbaka i 3 v. Maska av i resår. Sy ihop axlarna.

Halskant: Plocka med rundsticka 3,5 och fg 5 upp 128 (132) 136 (142) 142 (146) m och sticka runt i resår 1 rm, 1 am i 3 varv. Maska av i resår.

DIAGRAM



TECKENFÖRKLARING

- × = fg 1
- = bfg = fg 2 (se info vid diagrammet)
- ◻ = bfg = fg 3 (se info vid diagrammet)
- = fg 4
- ⊙ = fg 5

Upprepa varv 1-72
till arbetets slut

Tips & Råd

Garnalternativ: Observera att masktäthet, garnåtgång samt den slutliga formen kan variera vid byte av garn (även med garn i samma garngrupp).

För att undvika frågetecken: Tänk på att läsa igenom beskrivningen noga innan du påbörjar ditt arbete.

Masktäthet: Sticka/virka alltid en provlapp enligt rekommendationen. Stämmer det inte med masktätheten som anges, prova med tunnare eller grövre stickor/virknål. Om masktätheten inte stämmer kan resultatet få fel mått och form.

Markera storleken du stickar/virkar så är det lättare att följa beskrivningstexten.

Diagram: Det underlättar att följa med i diagrammet om du sätter en linjal längs med den rad du stickar/virkar.

Tips för handfärgat garn: Se till att från början ha tillräckligt med garn så det räcker till hela projektet då garnet kan variera i färg från parti till parti. Växla gärna mellan att sticka två varv från en härva och två varv från en annan för att få en jämnare blandning mellan färgerna.

Förkortningar

Stickning

am=avig maska/aviga maskor, arb=arbetet, avigs/AS=avigsidan, avm=avmaska, bakst=bakstycke, bf/bfg=bottenfärg, bmb=bakre maskbågen, cm:s=centimeters, db-int=dubbelintagning, döhpt=dubbel överdragshoptagning, enl=enligt, fg=färg, flm/LM=flytta markör/lyft markör, fmb=främre maskbågen, framst=framstycke, förkl=förklaringar, ggr=gånger, hopt=hoptagning, int=intagning, kantm=kantmaska, m=maska/maskor, mb=maskbåge, mf/mfg=mönsterfärg, omsl=omslag, plm/PM=placera markör, rest=resterande, rm=rät maska/räta maskor, räts/RS=rätsidan, rätst=rätstickning, slätst=slätstickning, st=sticka/stickor, tills=tillsammans, uppr=upprepa, v=varv, vr=vriden/vridna, v:s=varvs, ytterl=ytterligare, öhpt=överdragshoptagning, ökn=ökning

Virkning

arb=arbetet, avigs/AS=avigsidan, bakst=bakstycke, bf/bfg=bottenfärg, bmb=bakre maskbågen, cm:s=centimeters, dst=dubbelstolpe, enl=enligt, fg=färg, fmb=främre maskbågen, flm/LM=flytta markör/lyft markör, fm=fast maska/fasta maskor, förkl=förklaringar, ggr=gånger, hopt=hoptagning, hopv=hopvirkade, hst=halvstolpe, kantm=kantmaska, lm=luftmaska, lmb=luftmaskbåge, m=maska/maskor, mb=maskbåge, mf/mfg=mönsterfärg, omsl=omslag, plm/PM=placera markör, rest=resterande, räts/RS=rätsidan, st=stolpe, st-gr=stolpgrupp, sm=smygmaska, tills=tillsammans, uppr=upprepa, v=varv, v:s=varvs, ytterl=ytterligare, ökn=ökning, 3-dst=tredubbel stolpe, 5-lmb=luftmaskbåge med 5 lm