

LOVIKKA & TINDRA

Storlek M	Mössa	Vante	mobilvante
Lovikka fg.1	50 g	5 g	5 g
Lovikka fg.2	60 g	220 g	35 g
Lovikka fg.3	70 g	2 g	5 g
Lovikka fg.4	50 g	3 g	5 g
Tindra ca: 100 g (Innsida öronlappar & pannlapp)			

TINDRA

Fuskolle: ca 50 g



7-15. LOVIKKA RYSSMÖSSA, VANTE, MOBILVÄSKA & FUSKPOLO I PÅLSGARN

GARNKVALITÉ Lovikka och Tindra

STORLEKAR XS/S (M/L) L/XL XS/S (M/L) L/XL

GARNÅTGÅNG RYSSMÖSSA, fg A) / **VANTAR**, fg A

Fg 1 (rosa 7391) 50 (50) 70 g / 5 (5) 5 g

fg 2 (svart 7620) 60 (60) 80 g / 220 (220) 220 g

fg 3 (natur 7601) 70 (70) 100 g / 2 (2) 2 g

fg 4 (petrolblå 7648) 50 (50) 70 g / 3 (3) 3 g

TINDRA. fg. 61200 100(100)100 g

GARNÅTGÅNG RYSSMÖSSA, fg B / **VANTAR**, fg B

Ljusgrå 7604 50 (50) 70 g 20 (20) 30 g

Svart 7620 60 (60) 80 g 10 (10) 10 g

Natur 7601 70 (70) 100 g -----

Röd 7520 50 (50) 70 g 140 (140) 150 g

TINDRA 100(100)100 g

GARNÅTGÅNG MOBILVÄSKA

FG 1 (rosa 7391) 5 g

FG 2 (svart 7620) 35 g

FG 3 (natur 7601) 5 g

FG 4 (petrolblå 7648) 5 g

STICKOR Nr 4 och 5

RUNDSTICKOR Nr 5, 60 cm

STRUMPSTICKA Nr 5

VIRKNÅL Nr 3½ och 4½

MASKTÄTHET 20 m slätst med 1 tråd Tindra på st 4 = 10 cm.

14 m slätst med Lovikka på st 5 = 10 cm. Kontrollera masktätheten noga. Sticker du fast byt till grövre stickor, sticker du löst byt till tunnare stickor.

FÖRKLARING

Fm= fast maska: Stick ner nålen i en av föregående varvs m och drag upp garnet (= 2 m på nålen), drag garnet genom m.

Lm=luftmaska: Gör 1 ögla X stick ner virknålen och drag upp 1 m. Upprepa från X tills önskat antal lm erhållits.

TIPS! Läs igenom beskrivningen noga innan du påbörjar ditt arbete, så undviker du frågetecken.

RYSSMÖSSA A -B

Pannlapp i Lovikka: Lägg med st 5 och fg 3 upp 13(15)15 m och sticka slätst med början av ett avigt v. Öka 1 m i var sida, innanför 1 kantm, vartannat v tills det finns 23(25)25 m på stickan. När arb mäter ca 8(9)9 cm sätt arb på en tråd att vänta.

Pannlapp i Tindra (foder): Lägg med st 4 upp 19(21)21 m och sticka slätst med början av ett avigt v. Öka 1 m i var sida, innanför 1 m, vartannat v tills det finns 33(35)35 m på stickan. När arb mäter ca 8½(9½)9½ cm avm samtliga m.

ÖRONLAPP I LOVIKKA

Lägg med st 5 och fg 1 upp 7(8)8 m och sticka 3 v slätst, med början av ett avigt v. På nästa v ökas 1 m i var sida, innanför kantm.

Upprepa ökn vartannat v tills det finns 17(20)20 m på stickan. När arb mäter ca 11(12)13 cm lägg upp i slutet av v 8(8)9 m och sticka

ytterl 3(3½)3½ cm. De 2 sista v görs med fg 2. Sätt arbetet på en nål att vänta. Sticka en öronlapp till men åt motsatt håll. Börja nu med öronlappen som har 8(8)9 m i början av v, sticka slätst enligt diagram. När det finns 1 m kvar sticka ihop den m med den första m på pannlappen, sticka över pannlappens m tills det återstår 1 m, sticka ihop den m med den första m på nästa öronlapp = 71(79)81 m. När samtliga v på diagrammet är gjorda stickas 2 v med fg 2 och rest av arb med fg 4. Efter 2 v med fg 4 minskas på nästa v jämnt fördelat 20(24)24 m = 51(55)57 m. Sticka 3 v. På nästa v minskas jämnt fördelat 16(18)18 m = 35(37)39 m. Sticka 3 v. På nästa v minskas jämnt fördelat över v 12(14)14 m = 23(23)25 m. Sticka 1 v. På nästa v sticka ihop m 2 och 2 innanför kantm. Sticka 1 v. Tag av garnet, drag genom återstående m och fäst väl.

ÖRONLAPP I TINDRA

Lägg med st 4 upp 10(11)11 m och sticka 5 v slätst, med början av ett avigt v. På nästa v ökas 1 m i var sida, innanför kantm. Upprepa ökn vartannat v tills det finns 24(29)29 m på stickan. När arb mäter ca 11(12)13 cm lägg upp i slutet av v 11(12)12 m och sticka ytterl 3(3½)3 cm. Maska av samtliga m. Sticka en öronlapp till men åt motsatt håll.

MONTERING

Sy ihop sömmen mitt bak. Nåla fast öronlapparna + pannlappen i Tindra, innanför mössans öronlappar + pannlapp i Lovikka garnet. Virka med virknål 3½ och Tindra fast öronlapparna + pannlappen. Börja baktill vid vänster öronlapp och virka ett v fm utmed vänster nackkant, öronlapp, utmed pannlappen och utmed höger öronlapp + nackkant. Tag av garnet och fäst väl.

Sy fast avmaskningskanten på öronlappen som är gjord i Tindra, inuti mössan. Gör 2 st snoddar ca 28 cm långa, använd en tråd av varje färg i Lovikka. Fäst nedtill i var öronlapp.

VANTAR

Lägg med strumpst 5 och fg: modell A fg 1(modell B fg 2) upp 30(32)36 m och fördela dem på 4 stickor enl följ: på st 1 och 3 = 8(8)9 m, på st 2 och 4 = 7(8)9 m. Sticka 1 avigt v och därefter slätst i 11 v (= alla v räta) enl följ: 1 v med fg 1(2), 8 v med fg 2(1), därefter stickas 2 v med fg 4. Vänd nu arb ut och in och sticka rest av arb med fg 2(4) . Sticka slätst i 24(28)32 v. Sticka nu de första 5 (6) 7 m på 1:a stickan med garn i avvikande färg = markering för tummen. Sätt tillbaka m på stickan och sticka vidare. När arb från vändningen mäter ca 19(22)25 cm görs int för vantens topp enl följ: på sticka 1 och 3 = sticka 1 m, lyft 1 m, sticka 1 m, drag den lyfta m över, sticka stickan ut. På sticka 2 och 4 = sticka tills det återstår 3 m , sticka 2 m tills, 1 m. Upprepa int vartannat v ytterl 4 (4)5 ggr. Sticka på nästa v ihop m 2 och 2. Tag av garnet, drag genom återstående m och fäst väl.

TUMMEN

Drag ut den färgade tråden. Plocka runt tumgreppet med fg 2(4) upp 13(14)15 m. Fördela m på 3 strumpstickor och sticka runt i slätst (= alla v räta). När tummen mäter 5(5½)6 cm sticka ihop m 2 och 2 v ut. Tag av garnet, drag genom återstående m och fäst väl. Andra vanten stickas lika men åt motsatt håll. Markeringen för tummen görs således över de sista m på sticka 4.

MONTERING

Virka med virknål 4½ och fg 2(4) lm så att det mäter ca 4 cm. Börja på vantens första v på motsatt sida tummen. Tag av garnet. Gör en tofs med vantens samtliga färger och fäst i slutet av lm. Brodera med fg 3(2) mönster på mudden, enl förkl.

MOBILVÄSKA A-B

Lägg med strumpst 5 och fg : modell A fg 1 (modell B fg 2) upp 22 m. Fördela m på 4 stickor. Sticka 1 avigt v och därefter stickas slätst (= alla v räta) enl följ: 1 v med fg 1(2), 6 v med fg 2(1), därefter stickas 1 v med fg 4(4). Vänd nu arb ut- och in och sticka för modell A ytterl 1 v med fg 4 och därefter rest av arb med fg 2, för modell B stickas rest av arb med fg 4.

När arbetet från vändningen mäter ca 12 cm minskas enl följ: På sticka 1 och 3: sticka 1 rm, lyft 1 m, 1 rm , drag den lyfta m över, sticka rm på rest av m. På sticka 2 och 4: sticka tills 3 m återstår på stickan, sticka 2 rm tills, 1 rm. Upprepa minskningarna vartannat v ytterl 3 ggr. Sticka på nästa v ihop m 2 och 2 v ut. Tag av garnet och drag det genom de återstående m och fäst. Gör en snodd med fg: modell A fg 2 (modell B fg 4) och fäst i var sida av öppningen.= halsband. Virka med virknål 4½ och fg 2 (4) lm så att det mäter ca 4 cm. Börja vid vantens första v i ena sidan. Gör en tofs med mobilväskans samtliga färger och fäst i slutet av lm. Brodera med fg 3(2) mönster på mudden, enl förkl .

GARNKVALITÉ Tindra

GARNÅTGÅNG Ca 50 g

STICKOR Nr 5

FUSKOLLE

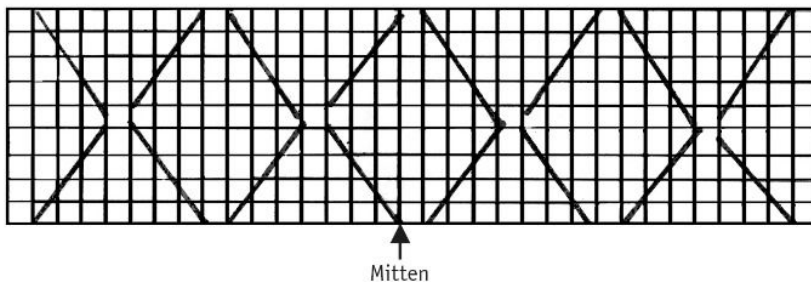
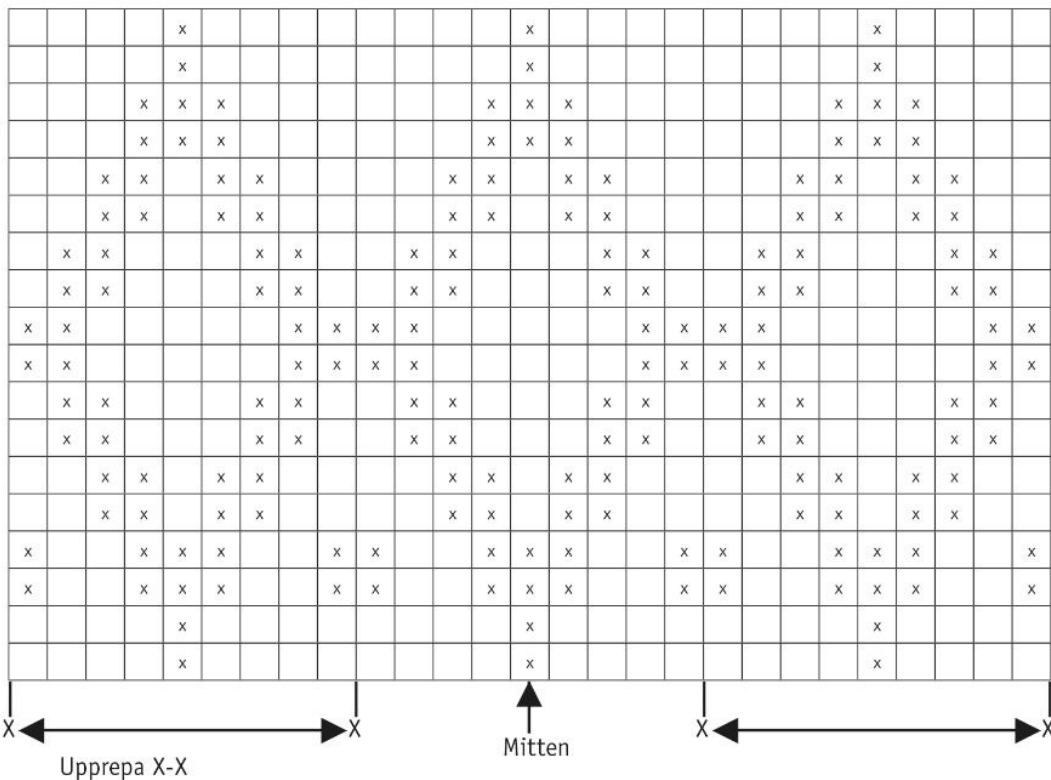
Lägg på st 5 upp 30 maskor och sticka rätstickning tills arbetet mäter ca 55 cm. Avm. Fäst trådarna. Sy ihop arbetet med ena kortsidan mot långsidan så att en kil bildas

Börja vid mitten.
OBS! När man utgår från mitten får man själv räkna ut var mönstret börjar.

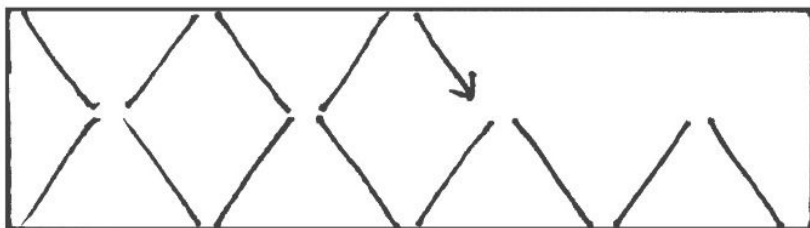
Varje ruta = 1 maska och 1 varv.

□ = fg 3

⊠ = fg 2



Markera mitten på vanten och mössan. Räkna ut var i sidan du ska börja. Går det inte jämnt ut börjar man och slutar med ett kortare eller längre stygn. Trä den nedersta raden först och därefter den översta.



Tips & Råd

Garnalternativ: Observera att masktäthet, garnåtgång samt den slutliga formen kan variera vid byte av garn (även med garn i samma garngrupp).

För att undvika frågetecken: Tänk på att läsa igenom beskrivningen noga innan du påbörjar ditt arbete.

Masktäthet: Sticka/virka alltid en provlapp enligt rekommendationen. Stämmer det inte med masktätheten som anges, prova med tunnare eller grövre stickor/virknål. Om masktätheten inte stämmer kan resultatet få fel mått och form.

Markera storleken du stickar/virkar så är det lättare att följa beskrivningstexten.

Diagram: Det underlättar att följa med i diagrammet om du sätter en linjal längs med den rad du stickar/virkar.

Tips för handfärgat garn: Se till att från början ha tillräckligt med garn så det räcker till hela projektet då garnet kan variera i färg från parti till parti. Växla gärna mellan att sticka två varv från en härva och två varv från en annan för att få en jämnare blandning mellan färgerna.

Förkortningar

Stickning

am=avig maska/aviga maskor, arb=arbetet, avigs/AS=avigsidan, avm=avmaska, bakst=bakstycke, bf/bfg=bottenfärg, bmb=bakre maskbågen, cm:s=centimeters, db-int=dubbelintagning, döhpt=dubbel överdragshoptagning, enl=enligt, fg=färg, flm=flytta markör, fmb=främre maskbågen, framst=framstycke, förkl=förklaringar, ggr=gånger, hopt=hoptagning, int=intagning, kantm=kantmaska, m=maska/maskor, mb=maskbåge, mf/mfg=mönsterfärg, omsl=omslag, plm=placera markör, rest=resterande, rm=rät maska/räta maskor, räts/RS=rätsidan, rätst=rätstickning, slätst=slätstickning, st=sticka/stickor, tills=tillsammans, uppr=upprepa, v=varv, vr=vriden/vridna, v:s=varvs, ytterl=ytterligare, öhpt=överdragshoptagning, ökn=ökning

Virkning

arb=arbetet, avigs/AS=avigsidan, bakst=bakstycke, bf/bfg=bottenfärg, bmb=bakre maskbågen, cm:s=centimeters, dst=dubbelstolpe, enl=enligt, fg=färg, fmb=främre maskbågen, flm=flytta markör, fm=fast maska/fasta maskor, förkl=förklaringar, ggr=gånger, hopt=hoptagning, hopv=hopvirkade, hst=halvstolpe, kantm=kantmaska, lm=luftmaska, lmb=luftmaskbåge, m=maska/maskor, mb=maskbåge, mf/mfg=mönsterfärg, omsl=omslag, plm=placera markör, rest=resterande, räts/RS=rätsidan, st=stolpe, st-gr=stolpgrupp, sm=smygmaska, tills=tillsammans, uppr=upprepa, v=varv, v:s=varvs, ytterl=ytterligare, ökn=ökning, 3-dst=tredubbel stolpe, 5-lmb=luftmaskbåge med 5 lm