



**FUGA**

Tröja modellstorlek M ca röd 500 g + natur 100 g  
Mössa ca 150 + natur 50 g  
Hundtröja röd ca 100 g + natur 50 g

## 5-32. MÖNSTERSTICKAT TILL BÅDE MATTE & HUND

**GARNKVALITÉ** Fuga (50% Ull "Superwash", 50% Akryl. Nystan ca 50 g = 121 m)

**MASKTÄTHET** Ca 20-21 m x 28-29 v slätst på st nr 4 = 10 x 10 cm.

**GARNALTERNATIV** Gästrike 3 tr, Mellanraggi, Lady, Lady Glitter, Big Verona

**STORLEK** S(M)L(XL)

**ÖVERVIDD** ca 100(108)116(124) cm. **Plaggets mått**

**HEL LÄNGD** ca 60(62)64(66) cm. **Plaggets mått**

**GARNÅTGÅNG**

**Fg.1** nr 60118 450 (500) 550 (600) g

**Fg.2** nr 60101 100 (100) 100 (150) g

**STORLEK** En storlek

**GARNÅTGÅNG - MÖSSA**

**Fg.1** (röd) Ca 150 g

**Fg.2** (natur) Ca 50 g

**HUNDRÖJA - STORLEK** Ca 40 cm lång och övervidd ca 38 cm

**GARNÅTGÅNG**

**Fg.1** (röd) Ca 100 g

**Fg.2** (natur) Ca 50 g

**STICKOR** Nr 3.5 och nr 4 (tröja, Mössa, hundtröja)

**STRUMPSTICKOR** Nr 3.5 (till hundtröja)

### FÖRKLARINGAR

**Första och sista m stickas alltid rät = kantm.**

### BAKSTYCKE

Lägg med stickor nr 3.5 och fg.1 upp 101 (109) 117 (125) m och sticka resår 1 rm, 1 am i 4 cm. Öka 4 m på sista resårvarvet.

Byt till stickor 4 och sticka mönster enligt diagram 1 i slätstickning. När arbetet mäter 36(37)38(39) cm stickas mönstret in enligt digram 2. Vid 58(60)62(64) cm sätts de mittersta 31(33)35(35) m på en tråd eller avmånål för nacken, och var sida stickas för sig. Avm ytterligare 2-1 m för nacken. När arbetet mäter 60(62)64(66) cm avmaskas resterande för axeln.

Andra sidan stickas lika, men åt motsatt håll.

### FRAMSTYCKE

Lägg upp och sticka lika som bakstycket tills arbetet mäter 53(55)57(59) cm, nu sätts de mittersta 21(23)25(25) m på en nål eller tråd för halsringningen och var sida stickas för sig. Avmaska ytterligare 3,2,1,1,1 m för halsringningen.

När arbetet mäter 60(62)64(66) cm avmaskas resterande för axeln. Andra sidan stickas lika, men åt motsatts håll.

### ÄRMAR

Lägg med stickor 3.5 och fg.1 upp 47(49)51(53) m och sticka resår 1 rm, 1 am i 4 cm. Öka 6(6)8(8) m jämnt fördelat över sista resårvarvet. Byt till stickor 4 och sticka mönster enligt diagram 1 i släts.

När slätstickningen mäter 3 cm ökas 1 m i var sida vart 6:e varv 14(16)16(17) ggr = 81(87)91(95) m. Vid 34(35)36(37) cm stickas mönstret in enligt diagram 2.

När arb. mäter 46(47)48(49) cm avmaskas alla m, ej för fast.

### HALSKANT

Sy höger axelsöm. **Halskant:** Plocka från rätsidan och med stickor 3½ och fg.1 upp ca 107(109)111(113) m och sticka resår 1 rm, 1 am i 8 cm. Maska av i resår, ej för fast.

### MONTERING

Sy vänster axelsöm och halskant. Vik halskanten inåt och sy fast den, ej för fast.

Sy i ärmarna, beräkna ett ärmsåldjup på ca 21 (22) 23 (24) cm. Sy sid- och ärmsömmar.  
Spänn upp plagget enligt mått, täck med fuktig duk och låt torka.

## MÖSSA

Lägg med fg.1 och stickor 4 upp 111 m och sticka rätstickning i 3 varv.

Byt till stickor 4 och sticka diagram 3 i slätst. och sluta med 2 v slätstickning med fg.1 byt till stickor 3.5 och sticka resår 1 rm, 1 am i 10 cm. Byt till stickor 4 och sticka slätstickning samt öka 1 m = 112 m. OBS! Tänk på att slätstickningen kommer rät, kanten viks upp.

När arbetet från resåren mäter 2 cm stickas på följande sätt: \* 14 rm, 2 m tillsammans. Upprepa från \* varvet ut.

Minska på detta sätt (och det blir för var gång 1 m mindre mellan minskningarna) vartannat v tills 30 m återstår.

Sticka på nästa varv m tillsammans 2 och 2 varvet ut.

Upprepa detta varv ytterligare 1 gång. Tag av garnet, drag tråden genom m och fäst väl. Vik in kanten i vikvarvet.

Sy ihop mössan baktill.

## HUNDRÖJA

Lägg med stickor 4 och fg.1 upp 35 m och sticka slätst. Öka 1 m i var sida tills det finns 49 m på stickan, börja nu öka 2 m i var sida tills det finns 77 m på stickan och till sist lägger man upp 3 m i var sida 3 ggr = 95 m.

Sticka rakt tills arbetet mäter 15 cm, nu stickas mönstret in enligt diagram 2. När arbetet mäter 24 cm stickas enligt följande: sticka 13 m avmaska 2 m, sticka 65 m avmaska 2 m sticka resterande 13 m och mönster tills arbetet mäter 9 cm, nu sätts maskorna på en tråd. Nu stickas de mittersta 65 m i 9 cm, sätt maskorna på en tråd och sticka slutligen de sista 13 m i 9 cm. Nu stickar man ihop maskorna enligt följande: sticka 13 m lägg upp 2 m sticka de 65 m från tråden, lägg upp 2 m och sticka de 13 m som sitter på en tråd åter 95 m. Fortsätt sticka slätst efter mönstret. När arbetet mäter ca 34 cm, byt till stickor 3 ½ och sticka resår 1rm, 1 am i 14 cm.

Maska av i resår, ej för fast.

Maska av i resår, ej för fast.

Maska av i resår, ej för fast.

## NEDERKANT

Plocka med stickor 3.5 och fg.1 upp 105 m runt nederdelen och sticka rätstickning i 3 varv. Maska av, ej för fast.

## BENKANT

Plocka med strumpstickor 3.5 och fg.1 upp ca 44 m runt benet och sticka resår 1rm, 1 am i 4½ cm.

Maska av i resår, ej för fast.

## MONTERING

Sy ihop hundtäckets från det rätstickade varven. Vik resårkanten utåt. Spänn upp plagget enligt mått, täck med fuktig duk och låt torka.

5-32 Teckenförklaring

□ = Fg.1 (Röd)

⊗ = Fg.2 (natur)

▲ = Mittmaska

Diagram 1

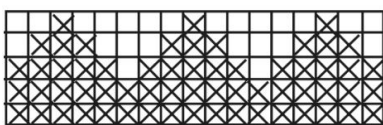


Diagram 3

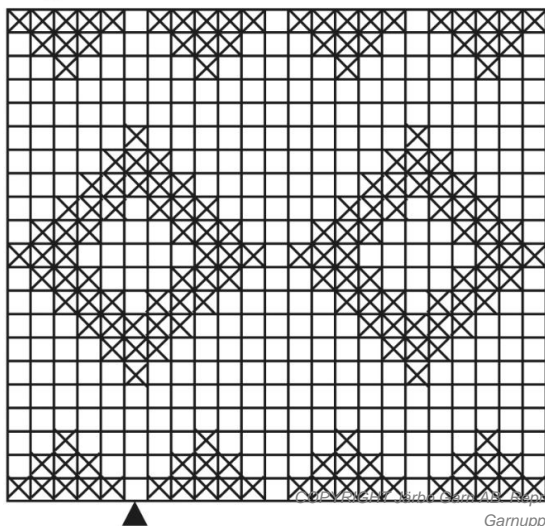
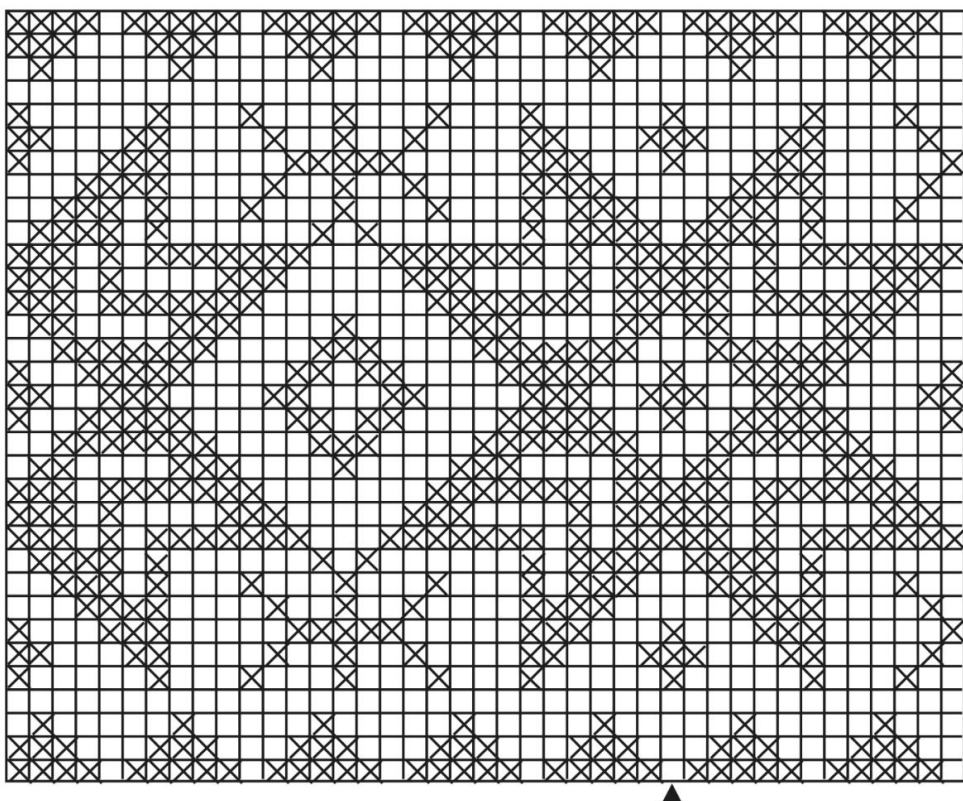


Diagram 2



## Tips & Råd

**Garnalternativ:** Observera att masktäthet, garnåtgång samt den slutliga formen kan variera vid byte av garn (även med garn i samma garngrupp).

**För att undvika frågetecken:** Tänk på att läsa igenom beskrivningen noga innan du påbörjar ditt arbete.

**Masktäthet:** Sticka/virka alltid en provlapp enligt rekommendationen. Stämmer det inte med masktätheten som anges, prova med tunnare eller grövre stickor/virknål. Om masktätheten inte stämmer kan resultatet få fel mått och form.

Markera storleken du stickar/virkar så är det lättare att följa beskrivningstexten.

**Diagram:** Det underlättar att följa med i diagrammet om du sätter en linjal längs med den rad du stickar/virkar.

**Tips för handfärgat garn:** Se till att från början ha tillräckligt med garn så det räcker till hela projektet då garnet kan variera i färg från parti till parti. Växla gärna mellan att sticka två varv från en härva och två varv från en annan för att få en jämnare blandning mellan färgerna.

## Förkortningar

### Stickning

am=avig maska/aviga maskor, arb=arbetet, avigs/AS=avigsidan, avm=avmaska, bakst=bakstycke, bf/bfg=bottenfärg, bmb=bakre maskbågen, cm:s=centimeters, db-int=dubbelintagning, döhpt=dubbel överdragshoptagning, enl=enligt, fg=färg, flm=flytta markör, fmb=främre maskbågen, framst=framstycke, förkl=förklaringar, ggr=gånger, hopt=hoptagning, int=intagning, kantm=kantmaska, m=maska/maskor, mb=maskbåge, mf/mfg=mönsterfärg, omsl=omslag, plm=placera markör, rest=resterande, rm=rät maska/räta maskor, räts/RS=rätsidan, rätst=rätstickning, slätst=slätstickning, st=sticka/stickor, tills=tillsammans, uppr=upprepa, v=varv, vr=vriden/vridna, v:s=varvs, ytterl=ytterligare, öhpt=överdragshoptagning, ökn=ökning

### Virkning

arb=arbetet, avigs/AS=avigsidan, bakst=bakstycke, bf/bfg=bottenfärg, bmb=bakre maskbågen, cm:s=centimeters, dst=dubbelstolpe, enl=enligt, fg=färg, fmb=främre maskbågen, flm=flytta markör, fm=fast maska/fasta maskor, förkl=förklaringar, ggr=gånger, hopt=hoptagning, hopv=hopvirkade, hst=halvstolpe, kantm=kantmaska, lm=luftmaska, lmb=luftmaskbåge, m=maska/maskor, mb=maskbåge, mf/mfg=mönsterfärg, omsl=omslag, plm=placera markör, rest=resterande, räts/RS=rätsidan, st=stolpe, st-gr=stolpgrupp, sm=smygmaska, tills=tillsammans, uppr=upprepa, v=varv, v:s=varvs, ytterl=ytterligare, ökn=ökning, 3-dst=tredubbel stolpe, 5-lmb=luftmaskbåge med 5 lm