

Järbo
GARN®

92217
MELLANRAGGI



92217. REYKJAVIK' – RUNDSTICKAD TRÖJA

GARNKVALITET Mellanraggi (75 % Ull, 25 % Polyamid. Ca 100 g = 260 m)

STRICKFASTHET Ca 21 m och 28 v på stickor 4 = 10 x 10 cm

GARNALTERNATIV Garngrupp 4 (**OBS!** Garnåtgång & form kan variera vid byte av garn)

STORLEKAR-UNISEX XXS(XS)S(M)L(XL)2XL

STORLEKAR-EU 36-38 (40-42)44-46 (48-50) 52-54 (56-58) 60/62

ÖVERVIDD Ca 78 (86) 93 (101) 110,5 (118) 126 cm (små storlekar)

LÄNGD Ca 37 (39) 41 (43) 45 (47) 50 cm (upp till ärmhålet)

ÄRMLÄNGD Ca 44 (45) 46 (47) 48 (49) 50 cm

GARNÅTGÅNG

Fg 1: Ca 300 (300) 300 (400) 400 (500) 500 g (fg 28211, grå / 28211, grå)

Fg 2: Ca 100 (100) 100 (100) 100 (100) 100 g (fg 28226, cerise / 28233, turkos)

Fg 3: Ca 100 (100) 100 (100) 100 (100) 100 g (fg 28212, antracit / 28231, blå)

Fg 4: Ca 100 (100) 100 (200) 200 (200) 200 g (fg 28223, brun / 28230, ljusblå)

RUNDSTICKOR 3,5 mm, 40 cm. 3,5 och 4 mm, 60 eller 80 cm

STRUMPSTICKOR 3,5 och 4 mm

FÖRKLARINGAR

Öka 1 m: Lyft tråden mellan 2 m, vrid den och sticka 1 m

FRAM- OCH BAKSTYCKE

Lägg upp 164 (180) 196 (212) 232 (248) 264 m på st 3,5 med fg 1 och sticka resår runt med 2 rm, 2 am i 5 cm. Byt till rundsticka 4 och slätstickning. Sätt en markering i var sida med 82 (90) 98 (106) 116 (124) 132 m mellan markeringarna. Sticka till arbetet mäter 37 (39) 41 (43) 45 (47) 50 cm, vill du justera längden på plagget, får det göras här. Maska av 5 (5) 5 (5) 5 (5) 5 m på var sida om var markering för ärmehålet (= 10 m i var sida). Lägg arbetet åt sidan och sicka ärmarna.

ÄRMAR

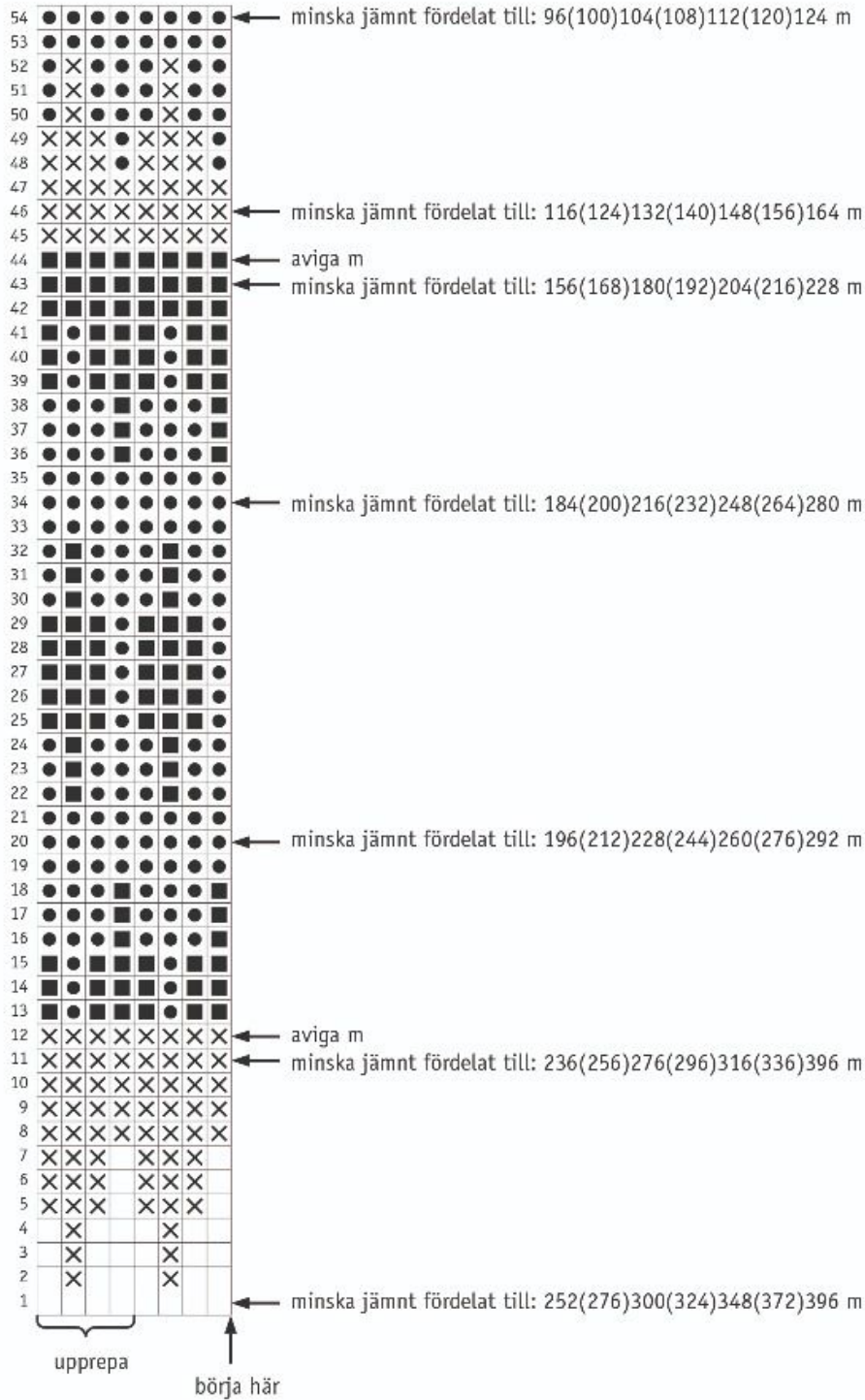
Lägg upp 40 (44) 44 (48) 48 (52) 52 m på strumpstickor 3,5 med fg 4 och sticka resår runt 2 rm, 2 am i 5 cm. Byt till strumpstickor 4 och fortsätt i slätstickning. Sticka mönster enligt diagram 1, men öka jämnt fördelat eller låt stå till 44(44)48(48)52(52)52 m på första v. Sätt en markering mellan m där varvet startar. Efter avslutat diagram stickas med fg 1. När slätstickningen mäter 2 cm, ökas 1 m på var sida om markeringen. Upprepa ökningen med 2,5 (2,5) 2,5 (2) 2 (2) 2 cm:s mellanrum, till det är totalt 66 (70) 74 (78) 82 (86) 90 m på stickan. Mönstret ökar på var sida om markeringen allteftersom maskantalet ökar. När hela arbetet mäter 44 (45) 46 (47) 48 (49) 50 cm, maska av 5 (5) 5 (5) 5 (5) m på var sida om markeringen för ärmhål (= 10 m). Lägg arbetet åt sidan och sticka det andra ärmen lika.

OK

Sticka ihop delarna på rundsticka 4, 80 cm med fg 1: Bakstycke: 72 (80) 88 (96) 106 (114) 122 m, Ena ärmen: 56 (60) 64 (68) 72 (76) 80 m, Framstycket: 72 (80) 88 (96) 106 (114) 122 m, Andra ärmen: 56 (60) 64 (68) 76 (80) m. Totalt: 256 (280) 304 (328) 356 (380) 404 m. Sticka 1 v och minska: 4 (4) 4 (4) 8 (8) 8 m jämt fördelat till: 252 (276) 300 (324) 348 (372) 396 m. Sticka nu mönster enligt diagram och minska enligt anvisning. Byt till rundsticka 40 cm när maskantalet så kräver det.

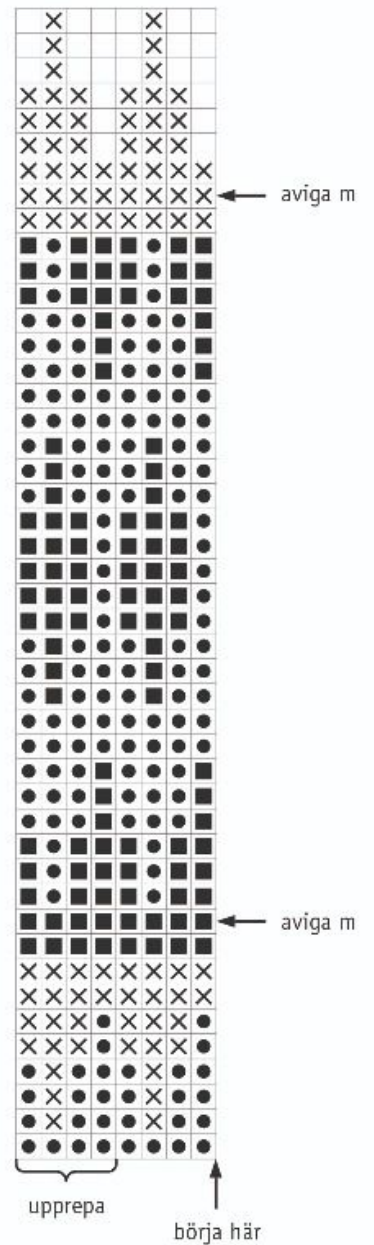
Halskant: Byt till st 3,5, 40 cm och sticka 2 rm, 2 am i 4 cm. Mask av i resår löst. Sy ihop vid avm för ärmhålet

DIAGRAM 1 – Oket



OBS! Strl XXS, SX, S:
Uteslut v 8, 27, 47

DIAGRAM 2 – Nertill ärmar



TECKENFÖRKLARING

- = fg 1
- ⊗ = fg 2
- = fg 3
- = fg 4

Tips & Råd

Garnalternativ: Observera att masktäthet, garnåtgång samt den slutliga formen kan variera vid byte av garn (även med garn i samma garngrupp).

För att undvika frågetecken: Tänk på att läsa igenom beskrivningen noga innan du påbörjar ditt arbete.

Masktäthet: Sticka/virka alltid en provlapp enligt rekommendationen. Stämmer det inte med masktätheten som anges, prova med tunnare eller grövre stickor/virknål. Om masktätheten inte stämmer kan resultatet få fel mått och form.

Markera storleken du stickar/virkar så är det lättare att följa beskrivningstexten.

Diagram: Det underlättar att följa med i diagrammet om du sätter en linjal längs med den rad du stickar/virkar.

Tips för handfärgat garn: Se till att från början ha tillräckligt med garn så det räcker till hela projektet då garnet kan variera i färg från parti till parti. Växla gärna mellan att sticka två varv från en härva och två varv från en annan för att få en jämnare blandning mellan färgerna.

Förkortningar

Stickning

am=avig maska/aviga maskor, arb=arbetet, avigs/AS=avigsidan, avm=avmaska, bakst=bakstycke, bf/bfg=bottenfärg, bmb=bakre maskbågen, cm:s=centimeters, db-int=dubbelintagning, döhpt=dubbel överdragshoptagning, enl=enligt, fg=färg, flm/LM=flytta markör/lyft markör, fmb=främre maskbågen, framst=framstycke, förkl=förklaringar, ggr=gånger, hopt=hoptagning, int=intagning, kantm=kantmaska, m=maska/maskor, mb=maskbåge, mf/mfg=mönsterfärg, omsl=omslag, plm/PM=placera markör, rest=resterande, rm=rät maska/räta maskor, räts/RS=rätsidan, rätst=rätstickning, slätst=slätstickning, st=sticka/stickor, tills=tillsammans, uppr=upprepa, v=varv, vr=vriden/vridna, v:s=varvs, ytterl=ytterligare, öhpt=överdragshoptagning, ökn=ökning

Virkning

arb=arbetet, avigs/AS=avigsidan, bakst=bakstycke, bf/bfg=bottenfärg, bmb=bakre maskbågen, cm:s=centimeters, dst=dubbelstolpe, enl=enligt, fg=färg, fmb=främre maskbågen, flm/LM=flytta markör/lyft markör, fm=fast maska/fast maskor, förkl=förklaringar, ggr=gånger, hopt=hoptagning, hopv=hopvirkade, hst=halvstolpe, kantm=kantmaska, lm=luftmaska, lmb=luftmaskbåge, m=maska/maskor, mb=maskbåge, mf/mfg=mönsterfärg, omsl=omslag, plm/PM=placera markör, rest=resterande, räts/RS=rätsidan, st=stolpe, st-gr=stolpgrupp, sm=smygmaska, tills=tillsammans, uppr=upprepa, v=varv, v:s=varvs, ytterl=ytterligare, ökn=ökning, 3-dst=tredubbel stolpe, 5-lmb=luftmaskbåge med 5 lm