

*Järbo*  
GARN®

92214  
RAGGI



## 92214. KUDDE MED FAIR ISLE-BLOMMOR

**GARNKVALITET** Raggi (70 % ull, 30 % polyamid. Nystan ca 100 g = 150 m)

**MASKTÄTHET** Ca 18 m x 24 v på st 4,5 = 10 x 10 cm

**GARNALTERNATIV** Garngrupp 6 (OBS! Garnåtgång & form kan variera vid byte av garn)

**LÄNGD** Ca 50 cm

**BREDD** Ca 50 cm

**GARNÅTGÅNG Fg 1:** Ca 300 g (fg 1549, grå)

**Fg 2:** Ca 100 g (fg 15146, grön print)

**Fg 3:** Ca 100 g (fg 15125, plommon)

**Fg 4:** Ca 100 g (fg 15126, vinröd)

**Fg 5:** Ca 100 g (fg 15122, rosa)

**Fg 6:** Ca 100 g (fg 1508, blå)

**STICKOR** 4,5 mm

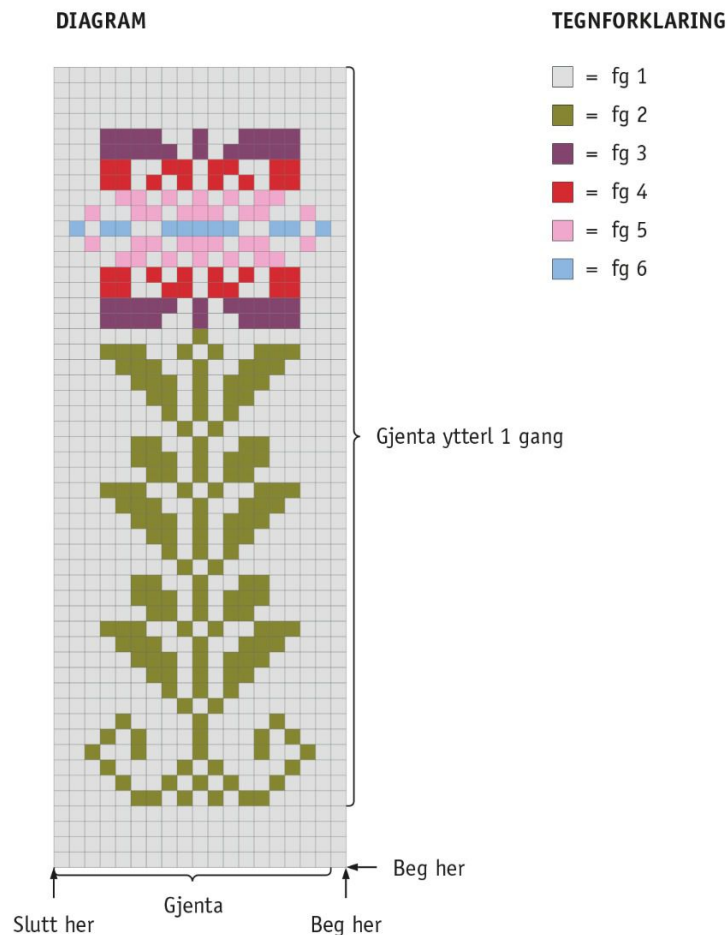
**TILLBEHÖR** 3 knappar (5,5 cm), innerkudde 50 x 50 cm

### KUDDE

Lägg med stickor 4,5 och fg 1 upp 93 m och sticka resår X 1 am, 1 rm X sluta med 1 am utom på den yttersta m i var sida som stickas rätta alla v (1:a v = avigsidan). Efter 3,5 cm görs 3 knapphål. 1 knapphål mitt på arbetet och ca 8 cm emellan de andra. Knapphål: Maska av 4 m vilka åter läggs upp på nästa v. När hela kanten mäter 7,5 cm sista v från avigsidan. Nu sticka slätstickning i 21 cm = halva baksidan, sätt ett märke i sidan. Framsidan: sticka 8 varv med fg 1. Nu stickas mönster enligt diagram innanför 1 kantm i var sida som stickas rät alla varv och som inte ingår i diagrammet. Efter avslutat mönster stickas 8 varv med fg 1 = kuddens framsida, sätt ett märke. Avsluta med andra halvan av kuddens baksida sticka slätstickning i 29 cm. Maska av rät.

### MONTERING

Sy ihop kudden i sidorna använd kantm till sömsmån, lägg resårkanten omlott med den slätstickade delen. Sy i knapparna.



## Tips & Råd

**Garnalternativ:** Observera att masktäthet, garnåtgång samt den slutliga formen kan variera vid byte av garn (även med garn i samma garngrupp).

**För att undvika frågetecken:** Tänk på att läsa igenom beskrivningen noga innan du påbörjar ditt arbete.

**Masktäthet:** Sticka/virka alltid en provlapp enligt rekommendationen. Stämmer det inte med masktätheten som anges, prova med tunnare eller grövre stickor/virknål. Om masktätheten inte stämmer kan resultatet få fel mått och form.

Markera storleken du stickar/virkar så är det lättare att följa beskrivningstexten.

**Diagram:** Det underlättar att följa med i diagrammet om du sätter en linjal längs med den rad du stickar/virkar.

**Tips för handfärgat garn:** Se till att från början ha tillräckligt med garn så det räcker till hela projektet då garnet kan variera i färg från parti till parti. Växla gärna mellan att sticka två varv från en härva och två varv från en annan för att få en jämnare blandning mellan färgerna.

## Förkortningar

### Stickning

am=avig maska/aviga maskor, arb=arbetet, avigs/AS=avigsidan, avm=avmaska, bakst=bakstycke, bf/bfg=bottenfärg, bmb=bakre maskbågen, cm:s=centimeters, db-int=dubbelintagning, döhpt=dubbel överdragshoptagning, enl=enligt, fg=färg, flm/LM=flytta markör/lyft markör, fmb=främre maskbågen, framst=framstycke, förkl=förklaringar, ggr=gånger, hopt=hoptagning, int=intagning, kantm=kantmaska, m=maska/maskor, mb=maskbåge, mf/mfg=mönsterfärg, omsl=omslag, plm/PM=placera markör, rest=resterande, rm=rät maska/räta maskor, räts/RS=rätsidan, rätst=rätstickning, slätst=slätstickning, st=sticka/stickor, tills=tillsammans, uppr=upprepa, v=varv, vr=vriden/vridna, v:s=varvs, ytterl=ytterligare, öhpt=överdragshoptagning, ökn=ökning

### Virkning

arb=arbetet, avigs/AS=avigsidan, bakst=bakstycke, bf/bfg=bottenfärg, bmb=bakre maskbågen, cm:s=centimeters, dst=dubbelstolpe, enl=enligt, fg=färg, fmb=främre maskbågen, flm/LM=flytta markör/lyft markör, fm=fast maska/fasta maskor, förkl=förklaringar, ggr=gånger, hopt=hoptagning, hopv=hopvirkade, hst=halvstolpe, kantm=kantmaska, lm=luftmaska, lmb=luftmaskbåge, m=maska/maskor, mb=maskbåge, mf/mfg=mönsterfärg, omsl=omslag, plm/PM=placera markör, rest=resterande, räts/RS=rätsidan, st=stolpe, st-gr=stolpgrupp, sm=smygmaska, tills=tillsammans, uppr=upprepa, v=varv, v:s=varvs, ytterl=ytterligare, ökn=ökning, 3-dst=tredubbel stolpe, 5-lmb=luftmaskbåge med 5 lm