

*Järbo*  
GARN

91207  
NOVA



## 91207. SKÖN SOMMARKVÄLLSTRÖJA MED FLÄTOR

**GARNKVALITÉ** Nova (100% Bomull. Nystan ca 50 g = 170 m)

**STORLEKAR** 80-86(92-98)104-110(116-122)128-134(140-146)152-158(164-170) cl

**ÖVERVIDD** Ca 64(68)71(76)82(88)94(97) cm. Plaggets mått.

**HEL LÄNGD** Ca 35(39)42(45)49(53)57(59) cm. Plaggets mått.

**GARNÅTGÅNG** Ca 200(250)250(300)350(400)400(450) g (fg 48001/48006)

**STICKOR** Nr 2.5 och 3

**TILLBEHÖR** Flätsticka

**MASKTÄTHET** Ca 31-32 m och 36 v flätmönster på st nr 3 = 10 x 10 cm

- eller anpassa grovleken på stickor så masktätheten stämmer.

### FÖRKLARINGAR

**Öka 1 m** = Tag upp tråden mellan 2 m, vrid den och sticka den rät

**Kantm** = Yttersta m i var sida stickas rät alla v

**Avigvänd slätstickning** = Am från räts och rm från avigs.

**Mönster** = diagram

### TRÖJA BAKSTYCKE

Lägg på st 2.5 upp 104(112)116(124)136(144)152(156) m och sticka resår 2 rm, 2 am innanför kantm i var sida (1:a v = avigs). Sticka resåren i ca 2(2)2(3)3(3)4(4) cm och minska på sista v från avigs 2(2)2(2)4(4)2(2) m jämnt fördelat =

102(110)114(122)132(140)150(154) m. Byt till st 3 och sticka mönster enl diagram över de mittersta

98(98)112(112)126(126)126(140) m. Maskor på var sida om mönstret innanför kantm som inte ingår stickas i avigvänd slätst. När arb

mäter 21(23)25(27)30(33)36(37) cm avm i var sida för ärmhåll vartannat v 1-1(2-1)2-1(2-1-1)2-1-1(2-1-1-1) 2-1-1-1(2-1-1-1) m. När

arb måter ca 34(38)41(44)48(52)56(58) cm avm för nacken de mittersta 32(32)34(36)38(40)40(42) m och sticka var sida för sig.

**Vänster sida:** Avm ytterl 3 m för nacken. Samtidigt med den första avm för nacken avm axelns m vartannat v

15-15(17-16)17-17(18-18)20-20(21-21)24-23(24-24) m. **Höger sida:** Stickas lika vänster men åt motsatt håll.

### FRAMSTYCKET

Stickas lika bakst, men resåren börjar med 2 am, 2 rm. När arb måter ca 30(34)36(39)43(46)50(52) cm avm för halsen de mittersta

18(18)20(22)22(24)24(26) m och sticka var sida för sig. **Vänster sida:** Avm för halsringn ytterl vartannat v

3-3-2-1-1(3-3-2-1-1)3-3-2-1-1(3-3-2-1-1)3-3-2-1-1(3-3-2-1-1)3-3-2-1-1(3-3-2-1-1)3-3-2-1-1(3-3-2-1-1) m. Avm för axeln vid samma höjd och på

samma sätt som på bakst. **Höger sida:** Stickas lika vänster men åt motsatt håll.

### ÄRMAR

Lägg på st 2.5 upp 58(62)66(66)70(70)74(74) m och sticka resår 2 rm, 2 am innanför kantm i var sida i ca 3(3)3(4)4(4)5(5) cm, sista v

från avigs. Minska på sista v från avigs 0(0)2(2)2(2)2(0) m jämnt fördelat = 58(62)64(64)68(68)72(74) m. Byt till st 3 och sticka

mönster enl diagram över de mittersta 42 m (samma alla storlekar). Maskor på var sida om mönstret innanför kantm som inte ingår

stickas i avigv slätst. När arb måter ca 4(4)4(5)5(5)6(6) cm ökas 1 m i var sida innanför kantm. Upprepa ökn med 1 cm:s mellanrum

ytterl 8(14)15(18)16(18)20(22) ggr och därefter med 2 cm:s mellanrum 4(2)3(3)6(7)7(7) ggr = 84(96)102(108)114(120)128(134) m.

Alla utökade m stickas i avigv slätst innanför kantm i var sida. När arb måter ca 22(24)28(32)36(41)43(45) cm avm för ärmhåll i var

sida vartannat v lika bakst. På nästa v från räts maska av rest m rakt.

### MONTERING

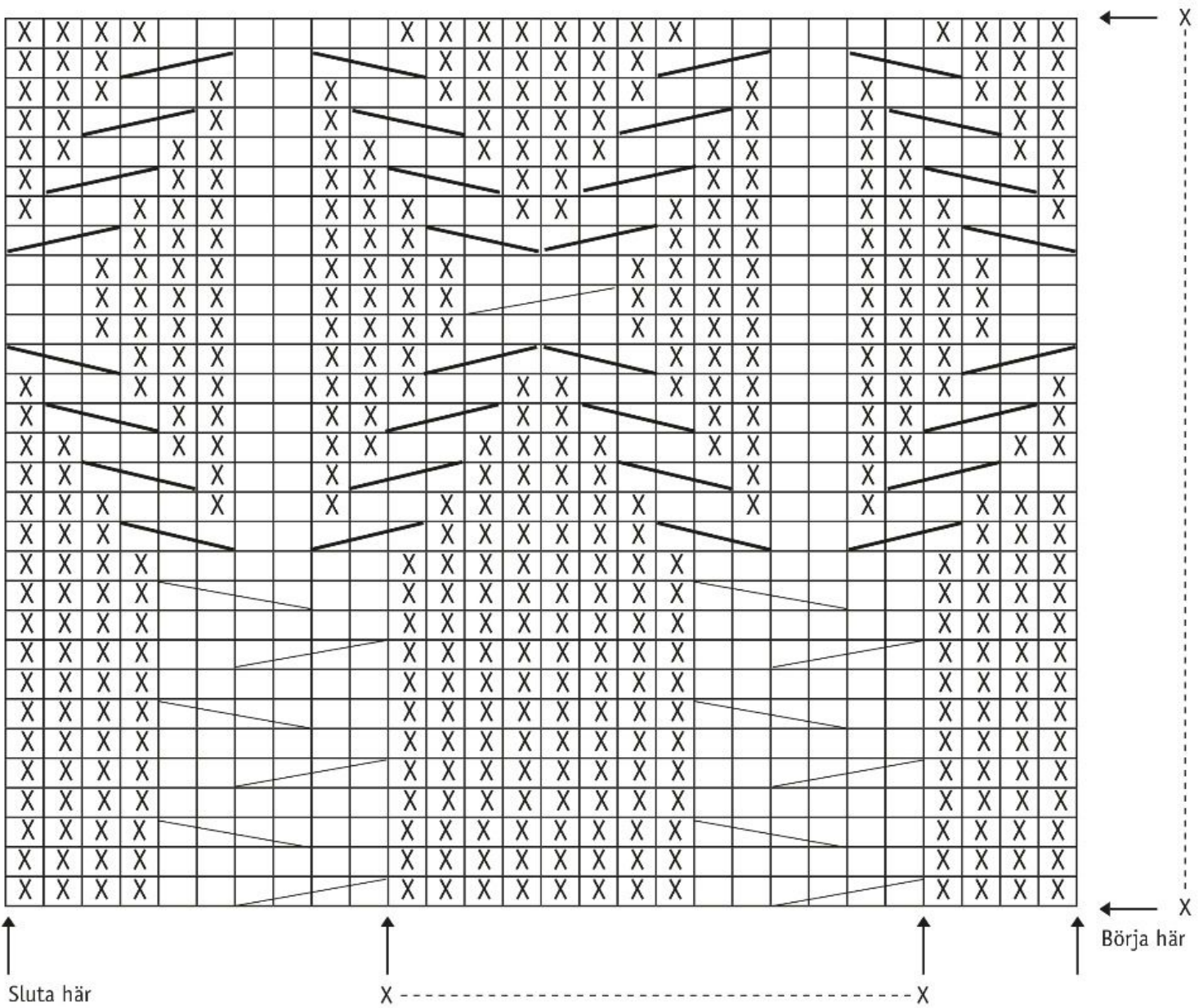
Spänn ut delarna efter angivna mått mellan fuktiga dukar och låt dem torka. Sy ihop höger axelsöm. **Halvpolo:** Plocka med st 2.5 från

räts upp ca 94(94)98(102)102(110)110(114) m runt halsringn och sticka resår 2 rm 2 am innanför kantm i var sida i ca

5(5)6(6)7(8)8(8) cm. När kragen måter ca 2 cm byt till st 3 rest av arb. Maska av i resår. Sy ihop vänster axelsöm + halskant. Sy i

ärmarna. Sy ihop sid- och ärmsömmarna. Använd kantm till sömsmån.





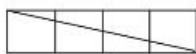
Diagrammet visar alla v.  
Upprepa X ---- X.

= Rm från räts och am från avigs

= Am från räts och rm från avigs



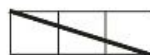
= Sätt 2 m på flätst bakom arb, sticka 2 rm, sticka flätst m rätt



= Sätt 2 m på flätst framför arb, sticka 2 rm, sticka flätst m rätt



= Sätt 1 am på flätst bakom arb, sticka 2 rm, sticka flätst avigt



= Sätt 2 rm på flätst framför arb, sticka 1 am, sticka flätst m rätt

## Tips & Råd

**Garnalternativ:** Observera att masktäthet, garnåtgång samt den slutliga formen kan variera vid byte av garn (även med garn i samma garngrupp).

**För att undvika frågetecken:** Tänk på att läsa igenom beskrivningen noga innan du påbörjar ditt arbete.

**Masktäthet:** Sticka/virka alltid en provlapp enligt rekommendationen. Stämmer det inte med masktätheten som anges, prova med tunnare eller grövre stickor/virknål. Om masktätheten inte stämmer kan resultatet få fel mått och form.

Markera storleken du stickar/virkar så är det lättare att följa beskrivningstexten.

**Diagram:** Det underlättar att följa med i diagrammet om du sätter en linjal längs med den rad du stickar/virkar.

**Tips för handfärgat garn:** Se till att från början ha tillräckligt med garn så det räcker till hela projektet då garnet kan variera i färg från parti till parti. Växla gärna mellan att sticka två varv från en härva och två varv från en annan för att få en jämnare blandning mellan färgerna.

## Förkortningar

### Stickning

am=avig maska/aviga maskor, arb=arbetet, avigs/AS=avigsidan, avm=avmaska, bakst=bakstycke, bf/bfg=bottenfärg, bmb=bakre maskbågen, cm:s=centimeters, db-int=dubbelintagning, döhpt=dubbel överdragshoptagning, enl=enligt, fg=färg, flm=flytta markör, fmb=främre maskbågen, framst=framstycke, förkl=förklaringar, ggr=gånger, hopt=hoptagning, int=intagning, kantm=kantmaska, m=maska/maskor, mb=maskbåge, mf/mfg=mönsterfärg, omsl=omslag, plm=placera markör, rest=resterande, rm=rät maska/räta maskor, räts/RS=rätsidan, rätst=rätstickning, slätst=slätstickning, st=sticka/stickor, tills=tillsammans, uppr=upprepa, v=varv, vr=vriden/vridna, v:s=varvs, ytterl=ytterligare, öhpt=överdragshoptagning, ökn=ökning

### Virkning

arb=arbetet, avigs/AS=avigsidan, bakst=bakstycke, bf/bfg=bottenfärg, bmb=bakre maskbågen, cm:s=centimeters, dst=dubbelstolpe, enl=enligt, fg=färg, fmb=främre maskbågen, flm=flytta markör, fm=fast maska/fast maskor, förkl=förklaringar, ggr=gånger, hopt=hoptagning, hopv=hopvirkade, hst=halvstolpe, kantm=kantmaska, lm=luftmaska, lmb=luftmaskbåge, m=maska/maskor, mb=maskbåge, mf/mfg=mönsterfärg, omsl=omslag, plm=placera markör, rest=resterande, räts/RS=rätsidan, st=stolpe, st-gr=stolpgrupp, sm=smygmaska, tills=tillsammans, uppr=upprepa, v=varv, v:s=varvs, ytterl=ytterligare, ökn=ökning, 3-dst=tredubbel stolpe, 5-lmb=luftmaskbåge med 5 lm