



GÄSTRIKE 3 TR
Modellstorlek 104 c
Tröja, fg.1 ca 200 g, fg.2 ca 50 g, fg.3 ca 50 g
Slipover, fg.1 ca 150 g, fg.2 ca 50 g, fg.3 ca 50 g

5-13. SLIPOVER OCH TRÖJA MED DOMINORUTOR

GARNKVALITÉ Gästrike 3 tr

GARNALTERNATIV Fuga, Lady, **Tänk på att garnåtgången kan variera vid byte av kvalitet, beroende på garnets längd och andra stickor.**

STORLEK/ÅR 1½-2 (3-4) 5-6 (7-8) 9-10 (11-12) år

CENTILÅNG 92 (104) 116 (128) 140 (152) cm

BRÖSTVIDD 54 (56) 58 (62) 67½ (74½) cm **Kroppsmått**

ÖVERVIID 66(72)74(77)83(90) cm **Plaggets mått**

LÄNGD 38(42)44(48)52(54) cm **Plaggets mått**

GARNÅTGÅNG Slipover

Fg.1 (Mörkgrå) 100(150)200(200)250(250) g

Fg.2 (Mellangrå) 50(50)100(100)100(150) g

Fg.3 (Natur) 50(50)50(50)50(100) g

GARNÅTGÅNG Tröja

Fg.1 (Mörkgrå) 200(200)250(250)300(350) g

Fg.2 (Mellangrå) 50(50)50(100)100(100) g

Fg.3 (Natur) 50(50)50(50)50(100) g

STICKOR Nr 3½ och Nr 4

MASKTÄTHET 22 m och 30 v slätst på st 4 = 10 cm Kontrollera noga att masktätheten stämmer. Stickar du fast byt till en grövre sticka, stickar du löst byt till en finare sticka.

STICKFÖRKLARINGAR

Öka 1 m: lyft tråden mellan 2 m, vrid och sticka 1 m.

Kantmaska: Den yttersta m i var sida = kantm, stickas rät alla v.

Mönster: Sticka med 1 n för varje ruta. Nysta därför upp garnet i mindre nystan. Vid varje färgbyte placeras den tråd man just stickat med framför den tråd man skall byta till. På detta vis snos trådarna om varandra och man slipper håll.

SLIPOVER

BAKSTYCKET

Lägg med st 3½ och fg.1 upp 70 (78) 78 (82) 90 (98) m och sticka resår 2 rm, 2 am, (1:a v = avigs) i 4 (4) 5 (5) 6 (6) cm. Öka på sista v 5 (3) 5 (5) 3 (3) m jämt fördelat. Byt till st 4 och slätst. När arb. mäter 24 (27) 28 (31) 34 (35) cm avm för ärmhålet vartannat v i var sida 5-3-3-2-1-1 (5-3-3-2-1-1) 5-3-2-2-1-1 (5-3-2-2-1-1) 5-3-3-2-1-1 (5-3-3-2-1-1) m. Vid 36 (40) 42 (46) 50 (52) cm avm för nacken de mittersta 21 (21) 23 (23) 25 (25) m och var sida stickas för sig. Avm ytterl. vartannat v 1-1 m. Avm rakt för axeln vid 38 (42) 44 (48) 52 (54) cm. Den andra sidan stickas lika men åt motsatt håll.

FRAMSTYCKE

Lägg upp och sticka lika bakstycket. Efter resåren stickas mönster enligt diagram. Vid 25 (28) 29 (32) 35 (36) cm sätts den mittersta m på en tråd för V-ring och var sida stickas för sig. Sticka vänster sida först. Lägg upp 1 m vid V-ringn och sticka den rät alla v = kantm Gör på 1:a v från räts fr räts 1 int innanför kantm. Int = lyft 1 m, 1 r, drag den lyfta m över den stickade. Upprepa int med 1 v mellanrum ytterl 4 (2) 4 (2) 4 (2) gg och med 3 v mellanrum 7 (9) 8 (10) 9 (11) ggr. Avm för axeln på samma v som på bakst. Höger sida stickas lika vänster men åt motsatt håll. Int = 2 m tills rät.

MONTERING

Spänn ut delarna efter angivna mått mellan fuktiga dukar och låt dem torka. Sy ihop höger axelsöm. **Halskant:** plocka från räts. med st 3½ och fg.1 upp 1 m i varje v men hoppa över ca vart 7:e v. Börja utmed framst vänstra sida, 1 m i snibben, öka 1 m, lika många m utmed höger sida och ca 25 (25) 27 (27) 29 (29) m utmed nacken. Sticka resår 2 rm, 2 am och se till att de 2 mittm. blir räta från räts. Minska 1 m på var sida om de 2 mittm varje v. Efter ca 2 (2) 2 (2½) 2½ (2½) cm. maska av i resår. Sy vänster axelsöm.

Ärmhålskanter: Plocka med st 3½ och fg.1 upp 1 m i varje v men hoppa över ca vart 7:e v runt vardera ärmhål. Sticka resår 2 rm, 2 am i ca 2 (2) 2 (2½) 2½ (2½) cm. Maska av i resår. Sy sidsömmarna.

TRÖJA BAKSTYCKET

Lägg med st 3½ och fg. 1 upp 70 (78) 78 (82) 90 (98) m och sticka resår 2 rm, 2 am, (1:a v = avigs) i 4 (4) 5 (5) 6 (6) cm. Öka på sista v 5 (3) 5 (5) 3 (3) m jämt fördelat. Byt till st 4 och slätst. När arb mäter 26 (29) 30 (33) 36 (37) cm avm för ärmhålet vartannat v i var sida 5-3-3-2-1-1 (5-3-3-2-1-1) 5-3-2-2-1-1 (5-3-2-2-1-1) 5-3-3-2-1-1 (5-3-3-2-1-1) m. Vid 36 (40) 42 (46) 50 (52) cm avm för nacken de mittersta 21 (21) 23 (23) 25 (25) m och var sida stickas för sig. Avm ytterl vartannat v 1-1 m. Avm rakt för axeln vid 38 (42) 44 (48) 52 (54) cm. Den andra sidan stickas lika men åt motsatt håll.

FRAMSTYCKE

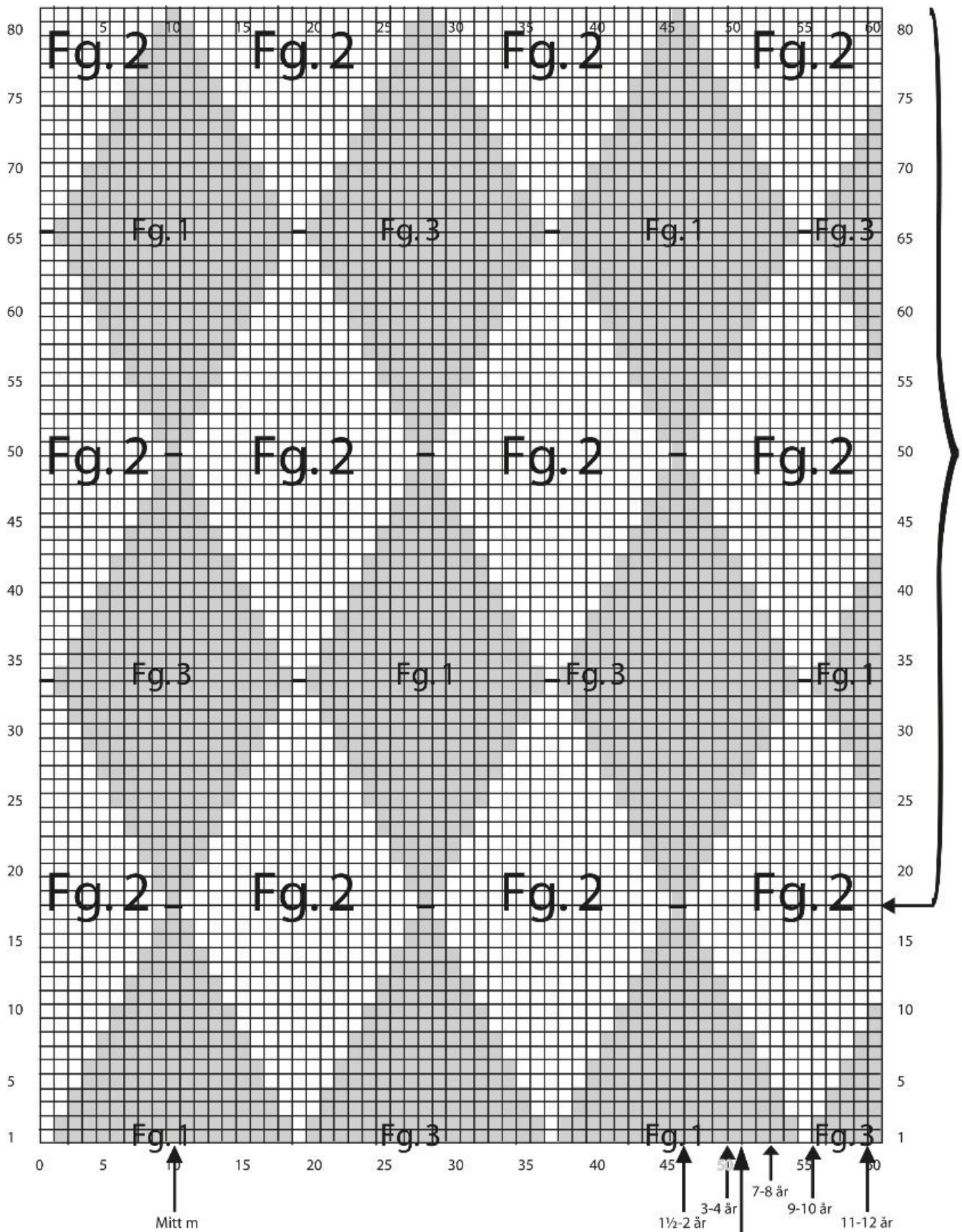
Lägg upp och sticka lika bakstycket. Efter resåren stickas mönster enligt diagram. Vid 25 (28) 29 (32) 35 (36) cm sätts den mittersta m på en tråd för V-ring och var sida stickas för sig. Sticka vänster sida först. Lägg upp 1 m vid V-ringn och sticka den rät alla v = kantm. Gör på 1:a v från räts fr räts 1 int innanför kantm. Int = lyft 1 m, 1 r, drag den lyfta m över den stickade. Upprepa int med 1 v mellanrum ytterl 4 (2) 4 (2) 4 (2) gg och med 3 v mellanrum 7 (9) 8 (10) 9 (11) ggr. Avm för axeln på samma v som på bakst. Höger sida stickas lika vänster men åt motsatt håll. Int = 2 m tills rät.

ÄRMAR

Lägg med st 3½ och fg. 1 upp 34 (34) 38 (38) 42 (42) m och sticka resår 2 rm, 2 am, (1:a v = avigs) i 6 cm. Öka på sista v 3 (3) 5 (5) 5 m jämt fördelat. Byt till st 4 och slätst. Vid 5 (5) 6 (6) 8 (8) cm ökas 1 m i var sida. Upprepa ökningen med 1½ (1½) 1½ (1½) 2 (2) cm mellanrum tills det finns 55 (61) 65 (69) 71 (73) m på stickan. När arb mäter 22 (26) 30 (34) 38 (40) cm avm för ärmhålet vartannat v i var sida 5-3-3-2 (5-3-3-2) 5-3-2-2 (5-3-2-2) 5-3-3-2 (5-3-3-2) m. Sticka 1 v. Nu minskas 1 m i var sida innanför kantm vartannat v 6 (7) 8 (9) 9 (10) ggr. Sticka 1 v. Maska av 2-2 (2-2) 3-3 (3-3) 2-2 (2-2) m i var sida vartannat v. Därefter avm rest m elastiskt.

MONTERING

Spänn ut delarna efter angivna mått mellan fuktiga dukar och låt dem torka. Sy ihop höger axelsöm. **Halskant:** plocka från rätsidan med st 3½ och fg. 1 upp 1 m i varje v men hoppa över ca vart 7:e v. Börja utmed framst vänstra sida, 1 m i snibben, öka 1 m, lika många m utmed höger sida och ca 29 (29) 31 (31) 33 m utmed nacken. Sticka resår 2 rm, 2 am och se till att de 2 mittm blir räta från räts. Minska 1 m på var sida om de 2 mittm varje v. Efter ca 2 (2) 2 (2) 2½ (2½) cm. Maska av i resår. Sy vänster axelsöm. Sy ihop plagget med kantm till sömsmån. Sy ihop ärmarna och sy i dem i ärmhålet.



Börja vid respektive pil och sticka t.o.m mitt m, därefter stickar Du den andra sidan om mitten spegelvänt.
 Börja vid varv 1 - v 17, upprepa därefter v 18 - v 81 till arb slut.

Barn framstycke

Tips & Råd

Garnalternativ: Observera att masktäthet, garnåtgång samt den slutliga formen kan variera vid byte av garn (även med garn i samma garngrupp).

För att undvika frågetecken: Tänk på att läsa igenom beskrivningen noga innan du påbörjar ditt arbete.

Masktäthet: Sticka/virka alltid en provlapp enligt rekommendationen. Stämmer det inte med masktätheten som anges, prova med tunnare eller grövre stickor/virknål. Om masktätheten inte stämmer kan resultatet få fel mått och form.

Markera storleken du stickar/virkar så är det lättare att följa beskrivningstexten.

Diagram: Det underlättar att följa med i diagrammet om du sätter en linjal längs med den rad du stickar/virkar.

Tips för handfärgat garn: Se till att från början ha tillräckligt med garn så det räcker till hela projektet då garnet kan variera i färg från parti till parti. Växla gärna mellan att sticka två varv från en härva och två varv från en annan för att få en jämnare blandning mellan färgerna.

Förkortningar

Stickning

am=avig maska/aviga maskor, arb=arbetet, avigs/AS=avigsidan, avm=avmaska, bakst=bakstycke, bf/bfg=bottenfärg, bmb=bakre maskbågen, cm:s=centimeters, db-int=dubbelintagning, döhpt=dubbel överdragshoptagning, enl=enligt, fg=färg, flm=flytta markör, fmb=främre maskbågen, framst=framstycke, förkl=förklaringar, ggr=gånger, hopt=hoptagning, int=intagning, kantm=kantmaska, m=maska/maskor, mb=maskbåge, mf/mfg=mönsterfärg, omsl=omslag, plm=placera markör, rest=resterande, rm=rät maska/räta maskor, räts/RS=rätsidan, rätst=rätstickning, slätst=slätstickning, st=sticka/stickor, tills=tillsammans, uppr=upprepa, v=varv, vr=vriden/vridna, v:s=varvs, ytterl=ytterligare, öhpt=överdragshoptagning, ökn=ökning

Virkning

arb=arbetet, avigs/AS=avigsidan, bakst=bakstycke, bf/bfg=bottenfärg, bmb=bakre maskbågen, cm:s=centimeters, dst=dubbelstolpe, enl=enligt, fg=färg, fmb=främre maskbågen, flm=flytta markör, fm=fast maska/fast maskor, förkl=förklaringar, ggr=gånger, hopt=hoptagning, hopv=hopvirkade, hst=halvstolpe, kantm=kantmaska, lm=luftmaska, lmb=luftmaskbåge, m=maska/maskor, mb=maskbåge, mf/mfg=mönsterfärg, omsl=omslag, plm=placera markör, rest=resterande, räts/RS=rätsidan, st=stolpe, st-gr=stolpgrupp, sm=smygmaska, tills=tillsammans, uppr=upprepa, v=varv, v:s=varvs, ytterl=ytterligare, ökn=ökning, 3-dst=tredubbel stolpe, 5-lmb=luftmaskbåge med 5 lm